

# INFORME FINAL

## **Chapinero: ciudad amigable con las personas Mayores.**

Estudio diagnóstico de las fortalezas y debilidades de la localidad, según la visión de las personas mayores y de proveedores de servicios públicos privados y de la sociedad civil.

**Autoras:** Mg. Silvia Gascón  
María del Pilar Zuluaga  
María Nair Tordó  
Silvia Lambiase

**2021**

*Citar como:* Gascón, S., Zuluaga Guerrero, M. P., Tordó, M. N. y Lambiase, S. (2021). *Chapinero: ciudad amigable con las personas mayores. Estudio diagnóstico de las fortalezas y debilidades de la localidad, según la visión de las personas mayores y de proveedores de servicios públicos privados y de la sociedad civil.* [Informe Final]. RID ISALUD. <http://repositorio.isalud.edu.ar/xmlui/handle/123456789/1822>



**Chapinero: ciudad amigable con las personas mayores. Estudio diagnóstico de las fortalezas y debilidades de la localidad, según la visión de las personas mayores y de proveedores de servicios públicos privados y de la sociedad civil** está bajo licencia

**CC BY-NC 4.0**

por **Universidad ISALUD**

Este informe fue realizado por la Universidad Isalud, en el marco del Proyecto “Ciudades Amigables con las personas Mayores en la Región Andina”, en acuerdo con la Universidad de Glasgow, el financiamiento del Centre for Sustainable Healthy and Learning Cities and Neighbourhoods (SHLC), y en colaboración con la oficina regional de HelpAge International.

Equipo de investigación

- Directora del proyecto

Prof. Silvia Gascón

- Investigadora principal

Lic. María del Zuluaga Guerrero

- Asesoramiento

Mgter María Nair Tordó

Lic. Sandra Iambiase

COLOMBIA. Bogotá D.C. Localidad de Chapinero

Septiembre de 2021

## Introducción

Durante el año 2021 la Universidad ISALUD, en convenio con la Universidad de Glasgow y el financiamiento del Centre for Sustainable Healthy and Learning Cities and Neighbourhoods (SHLC) y con la colaboración de HelpAge International, pone en marcha el marco del Proyecto “Ciudades Amigables con las Personas Mayores en la Región Andina” en el marco del proyecto Ciudades Amigables con las Personas Mayores de la Organización Mundial de la Salud.

Este informe describe una de las actividades programadas: Realizar un estudio Piloto en la ciudad de Bogota, Colombia, con el fin de “Evaluar el grado de amigabilidad de la localidad con las personas adultas mayores, y establecer los pilares para un Plan de Mejoras.

Para ello se adopta la decisión de aplicar la herramienta metodológica desarrollada por la Organización Mundial de la Salud (OMS) para medir el grado de amigabilidad de las ciudades y comunidades con las personas mayores: el Protocolo de Vancouver, ya que constituye una rigurosa guía de investigación aplicada en diversas ciudades del mundo. **Anexo 1. Protocolo de Vancouver.**

Por su parte la Universidad Isalud tiene larga trayectoria en la aplicación de este instrumento, ya que ha participado de la reunión germinal en Vancouver en el año 2006 en la que fuera diseñado y a partir de allí ha colaborado con gobiernos locales y nacionales de distintos países de la Región, ofreciendo asistencia técnica directa, cursos y seminarios.

Los procedimientos utilizados siguieron las recomendaciones señaladas en dicho Protocolo. El primer paso fue la selección de la localidad en la que se iba a realizar el estudio. Varias razones hicieron que la elegida fuera Chapinero y dentro de ella dos comunidades de características diferentes según su nivel socioeconómico.

Justamente Chapinero, presenta características sociodemográficas que ayudan a la investigación. Ya que es una población envejecida, tiene un tamaño medio, coexisten sectores de diferente estrato social, hay una importante presencia de organizaciones de la sociedad civil y una organización de Personas Mayores el “Consejo de Sabios”, actor clave para el diagnóstico participativo. Por su parte la oficina Regional de HelpAge International, colaboradora del proyecto, para América Latina tiene sede en esa localidad, lo que también significa un apoyo.

El Programa de Ciudades Amigables propone un proceso de mejora que parte de la realización de un estudio de diagnóstico (utilizando el Protocolo de Vancouver), la elaboración de un plan de acción, la ejecución del plan, la evaluación de resultados y la elaboración de un nuevo plan, a través de un ciclo de mejora continua. Esta experiencia piloto contempla la fase 1, es decir el Diagnóstico.

## Metodología

La primera acción es que el **alcalde exprese su decisión política de participar** de la iniciativa. Lo que quedó formalizada en la carta de adhesión que enviara a la Organización Mundial de la Salud OMS para formar parte de la Red Mundial de Ciudades y Comunidades Amigables. **Anexo 2** Y la puesta a disposición de funcionarios municipales, para conformar un equipo de trabajo con los investigadores de la Universidad Isalud. Queda conformado así un **Consejo de Gestión local**, del que además participa la Presidenta del Consejo de Sabios y Sabias, así como la representante de la oficina regional de HelpAge International.

El Protocolo contiene un **cuestionario que contempla 8 tópicos** que influyen en el bienestar de las personas mayores en su vida cotidiana en las ciudades: Espacios al aire libre y edificios, Transporte, Vivienda, Participación Social, Respeto e inclusión Social, Participación cívica y empleo, Comunicación e Información, Servicios comunitarios y de salud. Este carácter intersectorial a la hora de analizar el bienestar de las personas mayores le otorga un carácter innovador en la Región, que existe la tradición de trabajar por áreas o departamentos estancos.

**La metodología propuesta es cualitativa**, basada en la consulta a los actores clave mediante la realización de grupos focales y entrevistas en profundidad, con el objetivo de conocer la percepción de los ciudadanos acerca del grado de amigabilidad de las ciudades y sus propuestas de mejoras.

La fase diagnóstica se inicia con la realización de un **perfil de la comunidad** que resulta muy útil para conocer mejor las características sociodemográficas de la población, así como la oferta de servicios disponibles, las organizaciones de personas mayores y otras de la sociedad civil y orienta en relación al reclutamiento para realizar la investigación diagnóstica.

**La técnica de indagación propuesta es la de grupos focales y entrevistas en profundidad**, para conocer las facilidades y obstáculos que encuentran las personas mayores y otros actores clave en su vida cotidiana en la ciudad. Para ellos se seleccionan personas mayores de 60 a 74 años y 75 años y más de bajo nivel socioeconómico y personas mayores de los mismos grupos etarios de nivel socioeconómico medio. Existen precisiones acerca que el reclutamiento de los participantes tenga en cuenta las diferencias que presentan las personas mayores en relación al grado de independencia, pertenencia étnica y religiosa, género y otras.

Se realizan también grupos focales con proveedores de servicios públicos privados de organizaciones no gubernamentales, así como con cuidadores familiares con el fin de obtener sus visiones sobre la amigabilidad de las ciudades con las personas mayores.

A partir de allí se procede a la **desgrabación** de todas las consultas realizadas y a redactar un **informe final** con los principales resultados obtenidos, que constituye el cuerpo fundamental de este informe.

Las desgrabaciones se encuentran a disposición en Isalud, resguardadas por razones de confidencialidad.

## **Experiencia Chapinero**

La experiencia del diagnóstico de Chapinero se dio en plena Pandemia por COVID 19, por lo que no puede dejarse de indicar su influencia en el desarrollo del Proyecto.

Si bien la planificación inicial incluía actividades presenciales en Colombia, llevadas a cabo por el equipo de la Universidad Isalud en Buenos Aires, la Pandemia por COVID 19 impidió que estos traslados pudieran realizarse.

Ante esta situación desde el equipo técnico de la Universidad Isalud se inició un proceso de selección de una consultora local con formación y experiencia en el tema para que realizara la aplicación del protocolo de Vancouver, con la que se mantuvo contacto permanente, ofreciendo asesoramiento en cada una de las fases del proceso.

Toda la dinámica del proyecto se tuvo que modificar y todas las acciones de sensibilización, asesoramiento y capacitación se realizaron de forma virtual.

Así es que se mantuvieron reuniones periódicas a través de la plataforma Zoom con el alcalde local, a quien se le fue informando cada uno de los pasos. Una vez por semana el equipo de Isalud se reunía con el equipo de coordinación local conformado por integrantes de cada una de las partes: Universidad Isalud Alcaldía de Chapinero, HelpAge International y Consejo de Sabios y Sabias.

Se destaca que todos estos integrantes habían participado de reuniones y conferencias de sensibilización y de las actividades desarrolladas previamente desde el proyecto (Foro de Ciudades Amigables en clave Latinoamericana y Curso de Formación de líderes de Ciudades y Comunidades Amigables) lo que había motivado y estimulado su participación.

Asimismo, desde Isalud se tomó contacto con expertos, nacionales e internacionales con sede en Bogotá y con los que se mantiene relaciones permanentes de intercambio y cooperación, para invitarlos a participar de la consulta, lo que en todos los casos fue aceptada.

## **Contexto y resultados del estudio diagnóstico**

La actividad en la localidad de Chapinero dio inicio en el mes de mayo de 2021, momento en el que además de la Pandemia por COVID 19 con el consecuente aislamiento de las personas mayores, se vivía una situación de conflicto político social, con alto grado de violencia en las calles que impedían el transitar seguro por las mismas.

Esta dificultad hizo imposible que se aplicara la metodología tal cual especifica el protocolo, debiendo incorporar otras técnicas de investigación y consulta, tales como entrevistas telefónicas o por WhatsApp, formularios online, reuniones vía Zoom u otras plataformas virtuales que permitieron cumplir con una de las premisas fundamentales del Programa que consiste en escuchar las voces de las personas mayores y otros actores clave.

En todo momento se mantuvo el carácter intersectorial de la consulta abordando todos los tópicos propuestos en el Protocolo.

También se pudo cumplir con el principio de planificación de “abajo hacia arriba” que guía el proyecto.

**La utilización de nuevas metodología de investigación y la combinación de técnicas cuanti y cualitativas fue un hallazgo valorado por otros investigadores y expertos, así como los funcionarios de PAHO.**

La aplicación del protocolo de Vancouver en Chapinero y el análisis realizado visibilizó, varias dificultades que debieron enfrentar los municipios durante la Pandemia, pero que ya se habían detectado con anterioridad a ella.

Este estudio significó un hito muy importante en la revisión total del protocolo y en la elaboración de conclusiones y recomendaciones que fueron compartidas con académicos y funcionarios y que la Organización Panamericana de la Salud/OMS está analizando en la actualidad. Se encuentra en etapa de publicación por parte de la OPS un informe con recomendaciones para la adaptación del Protocolo, que se espera sean compartidas en próximas reuniones internacionales.

**Principales recomendaciones** para adaptar el protocolo a la coyuntura actual y a la región Lationamericana.

**Marco conceptual:** Se hace necesario actualizar el marco conceptual. Desde la creación del Protocolo en el 2006 existen nuevos enfoques y marcos conceptuales que deben ser incorporados.

**Metodología:** La técnica de grupos focales propuesta en el protocolo requiere una formación profesional en el manejo de técnicas cualitativas y en este caso ciertos conocimientos gerontológicos que la mayoría de los gobiernos locales no cuentan. Según información extraída de la página oficial de la PAHO, la mayoría de los municipios que habían realizad el diagnóstico según el protocolo, lo habían hecho con el apoyo de Universidades.

Es por ello que se propone combinar técnicas cuantitativas y cualitativas y otras técnicas de consulta como reuniones grupales, asambleas, etc.

Esperamos que este diagnóstico sea un primer paso hacia la consolidación de Chapinero como Ciudad Amigable con las personas mayores y que sirva también de experiencia que pueda

compartirse con otras comunidades y ciudades de la región latinoamericana a través de la Red de Ciudades y Comunidades amigables de la OMS.

**Cuestionario:** En relación al cuestionario se observa que al contemplar 8 tópicos se hace muy extenso. Es probable incluso que tópicos como veredas rotas y transporte, que suelen aparecer como principales problemas, se deba a que son los primeros sobre los que se consulta.

Se están analizando alternativas para no perder el carácter intersectorial e integral y al mismo tiempo reducir la duración. También hay nuevos temas como brecha digital, maltrato y redes de apoyo social que no están incluidas y deberían estarlo.

**Análisis de la información:** La desgrabación de las reuniones, entrevistas y el análisis de la información también presenta dificultades. Es necesario incorporar y capacitar acerca de nuevas tecnologías que ayuden a los investigadores en este proceso.

### **Conclusiones y recomendaciones.**

El Informe que continua da cuenta de los importantes problemas que deben enfrentar a diario las personas mayores para vivir con dignidad en las ciudades. Se transcriben testimonios y se realiza un exhaustivo análisis acerca de los obstáculos presentados y las propuestas de mejora que las propias personas mayores realizan.

La importancia de los entornos es determinante a la hora de poder envejecer saludablemente, si bien influyen las capacidades intrínsecas es aceptado universalmente que las características de los entornos hacen que “es lo que permite a una persona ser y hacer lo que es importante para ella”. (Envejecimiento Saludable, OMS 2018)

### **Principales recomendaciones:**

Continuar apoyando el desarrollo de Ciudades más amigables y sustentables para el bienestar de las personas mayores en la Región Latinoamericana.

Difundir los resultados de este estudio y compartir experiencias y saberes con expertos, funcionarios y líderes comunitarias.

Avanzar el proceso de revisión del protocolo con el fin de adaptarlo a la realidad latinoamericana.

Favorecer alianzas y acuerdo entre universidades de diferentes países fundaciones, actores del mundo público y privado para incentivar el desarrollo de buenas prácticas amigables con las personas mayores.

Todo ello respetando el carácter intersectorial, participativo y de “abajo hacia arriba” que debe guiar la Planificación Estratégica.



## **Perfil de la comunidad de la Localidad de Chapinero**

### *Características generales: ubicación, tamaño y tipografía*

La localidad de Chapinero está ubicada en el nororiente de la ciudad de Bogotá D.C. – capital de Colombia. Sus límites se encuentran definidos así: al norte, la calle 100 y la vía a La Calera, vías que la separan de la Localidad de Usaquén; al occidente, las vías: Autopista Norte y Avenida Caracas, que la diferencian de las Localidades de Barrios Unidos y Teusaquillo; al oriente, con las estribaciones del páramo de Cruz Verde, la “Piedra de la Ballena”, el “Pan de Azúcar” y el Cerro de las Moyas, accidentes fisiográficos que crean el límite entre la localidad y los municipios de La Calera y Choachí; y al sur con el río Arzobispo (calle 39).

En la ciudad de Bogotá las localidades se dividen en Unidades de Planeamiento Zonal (UPZ), para el caso que nos ocupa, la localidad de Chapinero está dividida en cinco UPZ y a su vez, estas unidades están divididas en 50 barrios. Además, la localidad tiene una UPR (Unidad de Planeación Rural) en la cara oriental de los cerros llamada la Vereda El Verjón.

La localidad de Chapinero tiene una extensión total de 3.816 hectáreas, de las cuales 1.316 se clasifican en suelo urbano y 2.500 se clasifican como áreas protegidas en suelo rural, lo que equivale al 65,5% del total de la superficie de la localidad. De otra parte, Chapinero es la novena localidad con mayor extensión del Distrito Capital.

Mapa Localización en la ciudad

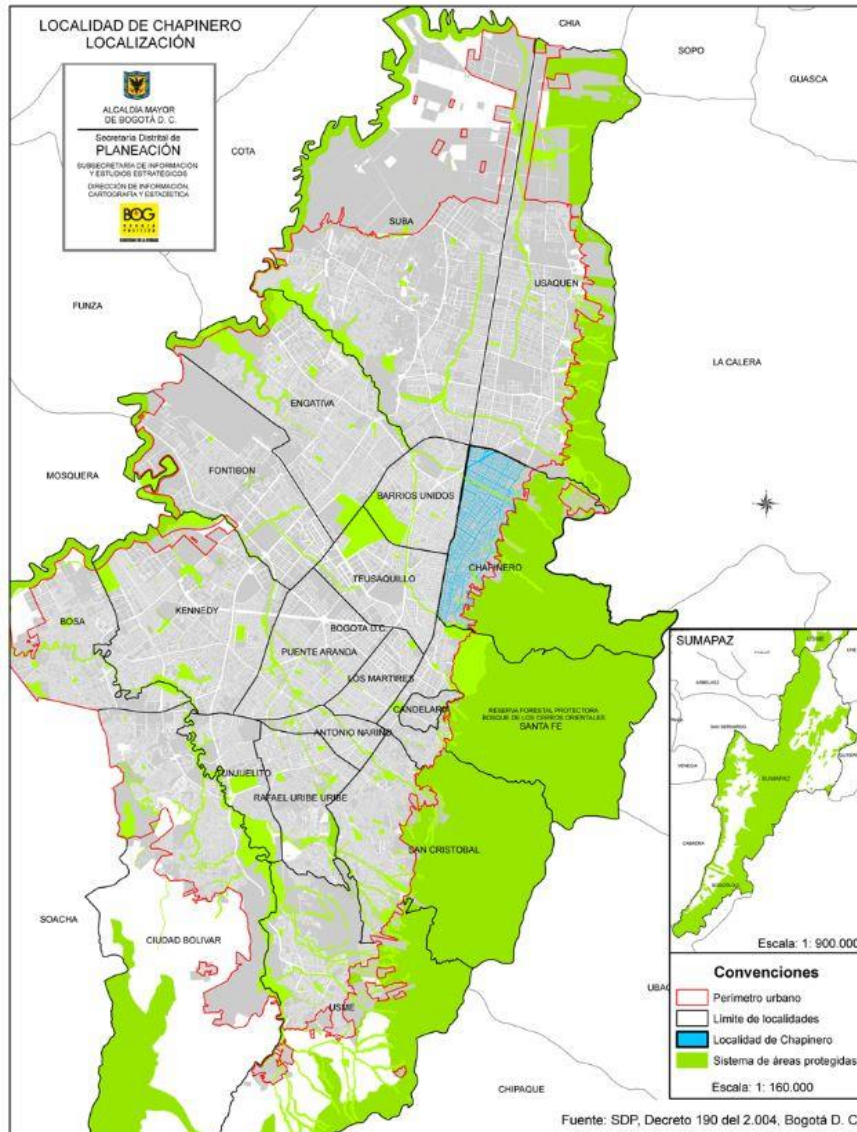


Ilustración 1 Mapa de la localidad - Fuente: Adaptado de Secretaría Distrital de Planeación (<http://www.sdp.gov.co/sites/default/files/documentos/02%20Localidad%20de%20Chapinero.pdf>)

## Características demográficas

### Población:

Según las Proyecciones del DANE la Localidad de Chapinero tiene una población total de 126.591 personas, lo que corresponde a un 2% de la población total de Bogotá.

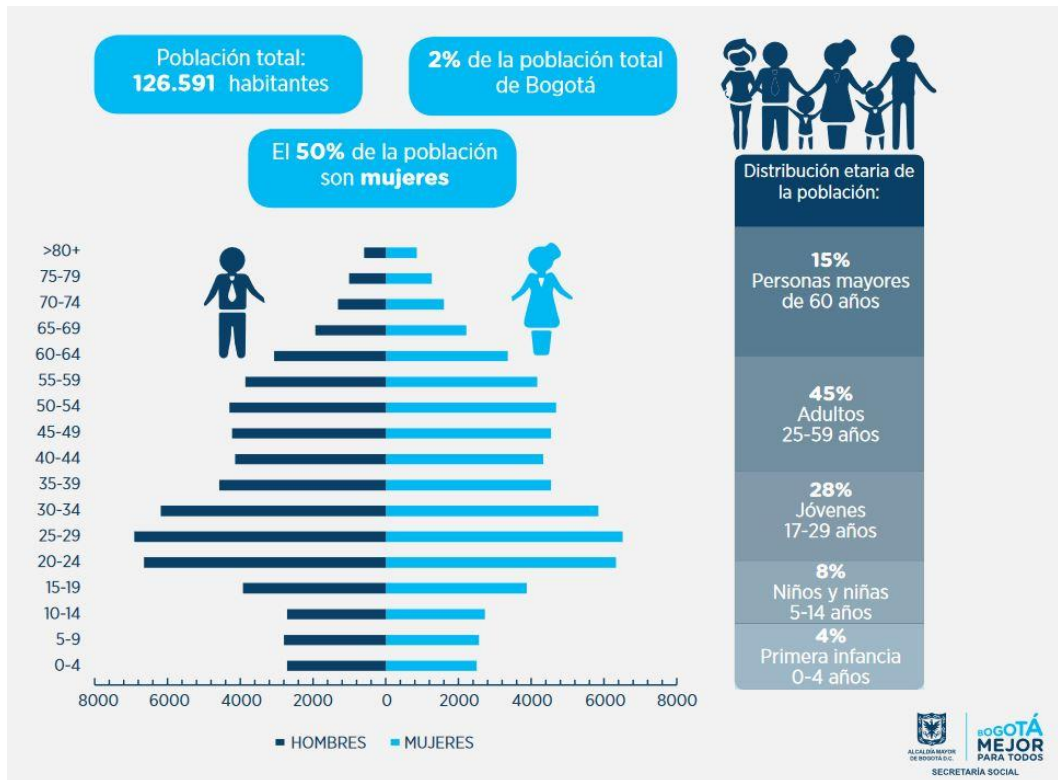


Ilustración 2 Población de la localidad. Fuente: Adaptación de la Dirección de Estudio Macro - Secretaría Distrital de Planeación. Serie poblacional 1985-2020

### Población mayor de 60 años

La localidad de Chapinero ocupa el puesto quince en población mayor de 60 años, con un 2,2%, entre las 20 localidades de la ciudad.

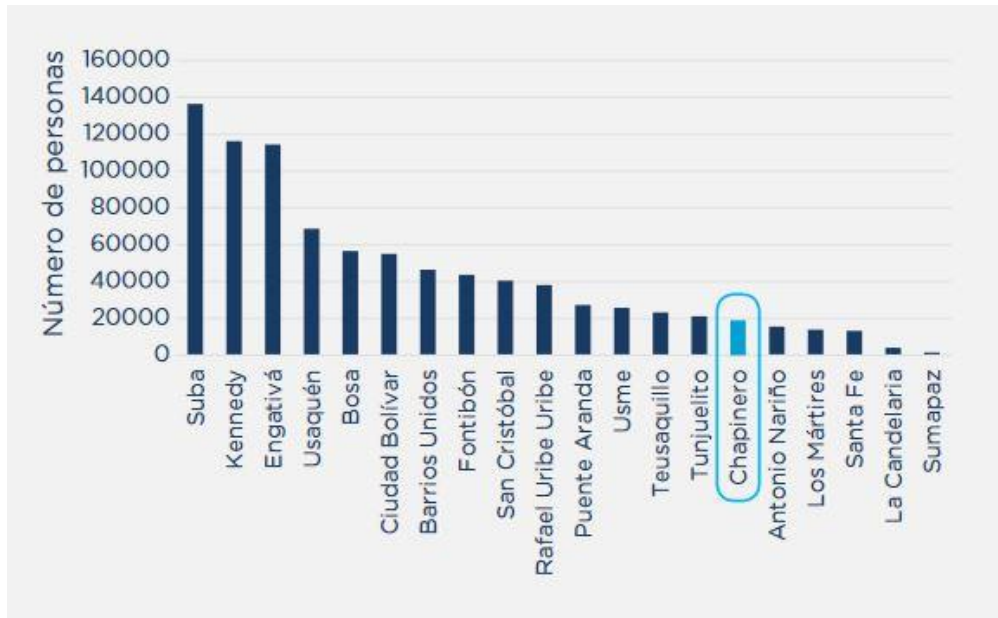


Ilustración 3 Fuente: Adaptado de Dirección de Estudios Macro - Secretaría Distrital de Planeación. Cálculos a partir de las proyecciones de población 2012–2020

### Índice de Envejecimiento

En la localidad de Chapinero hay 116 personas mayores (de 60 años y más) por cada 100 menores de 14 años.

### Participación de la población mayor de 60 años

En los últimos años, la participación de la población mayor de 60 años en la estructura poblacional de la localidad se ha incrementado en 5 puntos porcentuales, superior a la tendencia de la ciudad.

### Población con discapacidad 2017

Chapinero ocupa el puesto diecisiete en población con discapacidad de la ciudad, con un 2%, entre las 20 localidades.

## *Características sociales, étnicas y económicas /habitacionales/ educativas/ de salud*

### Estratificación socioeconómica de la localidad

La localidad se caracteriza por reunir todos los estratos socioeconómicos, y tener una mayor participación de predios en propiedad horizontal, la cual pasó en el 2002 de representar el 85,64% del total de los predios a un 88,20% en el año 2012. La distribución de los predios para el año 2002, registró una mayor concentración en el estrato 4 con un 31,97% (541.337m2 construidos) y en el estrato 6 con un 30,36% (514.061m2 construidos). Durante el año 2012, el estrato 4 y 6 fueron los que mayor participación tuvieron, sin embargo, las proporciones disminuyeron, pasando a un 27,04% (425.392m2 construidos) y 29,66% (466.740m2 construidos) respectivamente. Los únicos estratos que registran incrementos en su participación son el 1 y 2.

#### Equipamientos (Educación, Bienestar Social, Salud, Cultura, Recreación y Deporte)

UPZ	Población	Total equipamientos*	Equipamiento por cada 1.000 habitantes	Tipo de equipamiento						
				Educación	Bienestar social	Salud	Cultura	Recreación y deporte	Culto	Servicios urbanos de escala zonal
El Refugio	32.336	200	6,19	5	2	137	11	5	3	37
San Isidro Patios	8.101	5	0,62	1	1	1	2	0	0	0
Pardo Rubio	26.554	143	5,39	21	14	84	13	5	3	3
Chicó Lago	32.992	1933	58,59	47	13	1.771	15	9	0	78
Chapinero	19.916	876	43,98	41	3	773	17	4	0	38
Por fuera UPZ	3.091	3	0,97	1	0	1	0	0	0	1
<b>Total</b>	<b>122.990</b>	<b>3.160</b>	<b>25,69</b>	<b>116</b>	<b>33</b>	<b>2.767</b>	<b>58</b>	<b>23</b>	<b>6</b>	<b>157</b>
<b>Participación %</b>	-	-	-	<b>3,67</b>	<b>1,04</b>	<b>87,56</b>	<b>1,84</b>	<b>0,73</b>	<b>0,19</b>	<b>4,97</b>

Fuente: DAPD, Subdirección de Desarrollo Social. Bogotá, D.C.

Ilustración 4 Equipamientos Fuente: Adaptado de Conociendo la localidad de Chapinero, de Secretaria Distrital de Planeación (2009)

En la gráfica se puede observar la relación que hay entre la población y los equipamientos existentes, así como el tipo de equipamientos con los que cuenta cada UPZ. La UPZ San Isidro Patios presenta el menor indicador de cantidad de equipamientos por cada 1.000 habitantes, seguida por la zona fuera de UPZ, que cuenta con 0,97 equipamientos por cada 1.000 habitantes. La UPZ Chicó Lago tiene la mejor relación con 58,6 equipamientos por cada 1.000 habitantes, que es 25 veces el promedio del Distrito. En la localidad de Chapinero el 87,6% del total de equipamientos está dedicado al sector salud, lo que supera muy ampliamente al segundo sector que es de servicios urbanos de escala zonal, que alcanza una participación del 5,0%, seguido por el sector educación que tiene el 3,7%. La menor participación la presenta el sector de recreación y deporte con sólo un 0,2%, cifra que no incluye las áreas destinadas a parques y zonas verdes como parte de esos equipamientos.

#### Condiciones y calidad de Vida

La localidad de Chapinero, ocupa el primer lugar entre todas las localidades del Distrito en lo que al índice de condiciones de vida de vida se refiere: 96.7, frente al de Bogotá de un 89.4. En tres de los cuatro factores que componen el índice de condiciones de vida, la localidad presentó

mejores resultados que la ciudad en su conjunto; particularmente en educación y capital humano, la localidad presenta niveles sobresalientes, un factor adicional se refiere a la recreación y deporte. Chapinero cuenta con 152 parques distritales, que corresponden al 3,2% del total de parques de la ciudad y es la quinta localidad en número de metros cuadrados de parques y zonas verdes por habitante (5,010 m<sup>2</sup>).

En lo que a la parte cultural se refiere, la localidad de Chapinero cuenta con seis museos, veinte centros culturales, dos salas de exposición y una biblioteca. De otro lado, Chapinero es la segunda localidad de Bogotá con menor número de personas con necesidades básicas insatisfechas, NBI, (1,6%, 2.150 personas); y el 14,9% de la población está clasificada en nivel 1 y 2 del SISBEN. Adicionalmente, se estima que a Chapinero llegan 133 hogares desplazados de los 10.380 que entran en la ciudad.

### *Cobertura de salud*

En Bogotá del total de la población estimada en 2017, el 94,2 % se encuentra cubierta por el Sistema General de Seguridad Social en Salud (SGSSS) en los regímenes contributivo, subsidiado y especiales. El 77,1% de los habitantes de la ciudad están afiliados en el régimen contributivo; el 14,5% pertenecen al régimen subsidiado y el 2,6% son de regímenes de excepción, esto es Fuerzas militares y de policía, Ecopetrol, universidades públicas y Magisterio.

En la localidad de Chapinero viven el 85,4% de población afiliada al régimen contributivo, seguido del 6,7% de población atendida por el régimen subsidiado, 2,1% hacen parte del régimen de excepción, y la población de la localidad que no está cubierta en seguridad social en salud asciende al 0,2%.

Fuente: Secretaria de Planeación, “Localidad 02 Monografía 2017”, Alcaldía Mayor de Bogotá (2018) FUENTE DE QUE???. Cobertura de salud

### *Población en condiciones de pobreza*

Entendiendo la pobreza como la falta de capacidades de las personas para suplir ciertas necesidades básicas, la percepción que las personas tengan constituye una aproximación valiosa a su medición, aunque limitada por su naturaleza, pues depende en gran medida del concepto que cada quien tenga sobre necesidades básicas; aun así, la percepción que el individuo tiene de su condición económica, del entorno y de los factores que lo llevan a considerarse como pobre son igualmente valiosos a la hora de analizar el fenómeno en su magnitud.

En Colombia, de acuerdo con la Encuesta Multipropósito 2017 realizada en la ciudad de Bogotá, al preguntarle a la población cuál era la percepción sobre su nivel de vida, el 54,8% contestó que mejoró, el 38,6% respondió que igual y el 6,62% considera que empeoró. Bosa, Engativá y San



Cristóbal fueron las localidades en dónde la mayor parte de la población consideró que su nivel de vida había mejorado, mientras que las localidades de Usaquén, Ciudad Bolívar y Fontibón la mayor parte de la población consideró que su nivel de vida había empeorado.

Por otro lado, el Índice de Pobreza Multidimensional (IPM) se construye con base en cinco dimensiones: condiciones educativas del hogar, condiciones de la niñez y la juventud, salud, trabajo, y acceso a los servicios públicos domiciliarios y condiciones de la vivienda. Estas cinco dimensiones involucran quince (15) indicadores. Según este índice son considerados pobres los hogares que tengan privación en por lo menos el 33% de los indicadores contemplados.

Las localidades que más cantidad de personas en pobreza multidimensional tienen son: Usme (10,9%) y Ciudad Bolívar (8,9%). A su vez, las localidades que están menos afectadas por esta problemática son Teusaquillo (0,6%) y Chapinero (2,2%).

Localidad	Educación	Niñez y Juventud	Trabajo	Salud	Vivienda	Total
Usaquén	9,2	18,8	13,3	43,5	2,1	2,6
Chapinero	5,7	13,4	8,5	42,3	3,8	2,2
Santa Fe	29,8	19,7	15,3	65,7	6,4	7,8
San Cristóbal	36,1	29,3	15,8	66,2	7,7	6,8
Usme	42,6	35,1	17,4	70,1	7,2	10,9
Tunjuelito	27,1	25,1	16,1	65,1	5,8	4,8
Bosa	33,7	32,3	18,1	63,7	4,7	6,6
Kennedy	23,2	27,2	15,3	60,0	3,6	5,3
Fontibón	14,3	22,9	13,0	49,5	2,8	3,2
Engativá	15,3	23,7	15,9	51,5	2,9	2,7
Suba	16,2	26,0	13,1	49,9	4,0	3,4
Barrios Unidos	11,8	14,9	10,8	53,2	2,7	2,4
Teusaquillo	3,4	15,1	8,2	38,5	1,1	0,6
Los Mártires	22,3	20,4	14,8	65,8	3,5	3,1
Antonio Nariño	14,8	25,2	22,2	64,8	2,9	2,6
Puente Aranda	16,9	19,6	14,8	61,0	1,9	2,7
La Candelaria	17,2	14,7	14,4	61,7	4,6	5,0
Rafael Uribe Uribe	32,6	27,4	13,8	68,4	6,3	5,0
Ciudad Bolívar	39,5	32,1	16,6	69,5	8,6	8,9
<b>Bogotá</b>	<b>22,4</b>	<b>25,5</b>	<b>14,8</b>	<b>57,2</b>	<b>4,4</b>	<b>4,9</b>

Fuente: Secretaría Distrital del Planeación -SDP, Encuesta Multipropósito -EM 2017

*Ilustración 5 Personas en Pobreza Multidimensional por localidades 2017 Fuente: Adaptado de Conociendo la localidad de Chapinero, de Secretaria Distrital de Planeación (2009).*

### *Características de la población adulta mayor*

El proceso del envejecimiento genera cambios importantes en el estilo de vida de la población y tiene repercusiones significativas en el volumen y distribución de la carga de la enfermedad y en la calidad de vida. Además, tiene implicaciones en el sistema de salud por los grandes costos que implica el tratamiento e intervención de las dolencias.

Frente a esta situación y desde el Hospital de la localidad se cuenta con una oferta de servicios orientada a tratamientos de enfermedades crónicas, así como asesoría individual para

apropiación y reconocimiento del proceso de autocuidado y fortalecimiento de la autonomía, consulta de detección temprana de alteraciones según la etapa de ciclo vital en que se encuentre la persona, consulta, control y detección de Alteraciones del Adulto, educación multidisciplinaria al grupo familiar para soporte social a personas con condición crónica, laboratorios como: glicemia, creatinina, serología, uro análisis, colesterol, triglicéridos, antígeno prostático para identificar alteraciones que puedan generar enfermedades crónicas. Taller para personas con enfermedades crónicas, proyecto de identificación temprana de riesgo vascular, entre otros.

Es importante también decir que para esta población la actividad física se realiza dentro de las acciones institucionales.

#### **Barreras geográficas, económicas y sociales:**

Las barreras de aislamiento geográfico de los residentes de San Isidro, Patios y Pardo Rubio se resumen en cuatro esferas: por un lado, no contar con el acceso a bienes básicos y servicios, el acceso desigual a los mercados de trabajo y protección social; dificultades de algunas personas mayores para acceder a los mecanismos participativos; y finalmente, una exclusión relacionada al desigual acceso y ejercicio de derechos humanos, políticos y civiles.

Por otro lado, la situación de pobreza implica un incremento del riesgo de las personas mayores que padecen enfermedades crónicas, ya que suelen estar acompañadas de pérdida de autonomía o discapacidad, habitan en espacios muy precarios y suman entonces dos vulnerabilidades, padecer una enfermedad crónica y una tercera en el caso de ser mujeres, debido a la discriminación por género.

El hospital por medio de la secretaria técnica el consejo local de discapacidad, ofrece asesorías y direccionamiento técnico a las autoridades locales y organizaciones comunitarias sobre el tema de discapacidad para promover la visibilización de esta comunidad y su inclusión social. Se desarrolla un plan operativo de incidencia política con el fin de direccionar las diferentes acciones y actividades de manera organizada y articulada entre los diferentes sectores institucionales como Alcaldía, Instituto de Recreación y Deporte DRD, movilidad, hábitat, Junta de Acción Local JAL, Instituto de Participación Ciudadana IDEPAC, cultura y organizaciones comunitarias y fundaciones, Todos ellos son actores muy importantes para el logro de los objetivos propuestos en el plan operativo principalmente en la realización del Foro local de Discapacidad denominado “Inclusión para el mejoramiento de la calidad de vida de las Personas con discapacidad, familias y cuidadores” el que tuvo como objetivo la visibilización y el reconocimiento de esta población.

Por otra parte, se visibilizó el empoderamiento de los consejeros y suplentes de discapacidad a través de la implementación de la Política Pública de Discapacidad en los diferentes escenarios de participación. Desde el subsistema de vigilancia epidemiológica se continuó con el registro de personas en condición de discapacidad, el cual sirvió como puerta de entrada para acceder a



algunos programas Distritales como: rebaja en la tarifa del Sistema Integrado de Transporte Público SITP, gratuidad en salud y excepción de pico y placa. Se trabajó además en la orientación familiar (especialmente cuidador(a)) en el manejo cotidiano de la persona con discapacidad, en movilidad, relaciones, comunicación, tiempo libre, aprendizaje, actividades de la vida diaria y motivación. Así mismo, se les brindó apoyo en autocuidado y técnicas para manejo de estrés, manejo de fatiga y conservación de energía. Se hizo canalización a experiencias para el fortalecimiento de la familia como red primaria y al fomento de la participación en redes sociales de apoyo, todo encaminado a la inclusión social de la familia en situación de discapacidad como sujeto de derechos.

## **Chapinero, Ciudad Amigables con las personas mayores**

### *Objetivos y equipo local*

El objetivo general de la etapa diagnóstica fue conocer la opinión de los actores clave acerca de las ventajas y desventajas que la ciudad ofrece para el bienestar cotidiano de las personas mayores.

El 9 mayo de 2021 se concertó y se llevó a cabo la reunión inicial con el fin de establecer los acuerdos básicos y se propuso la creación de un consejo de gestión local integrado por la Directora Regional para América Latina, en Bogotá de HelpAge International, Marcela Bustamante, la consultora e Investigadora de Isalud en Bogotá, María del Pilar Zuluaga Guerrero, el apoyo en sistematización, codificación y organización de datos de Isalud en Bogotá, Angela Alejandra Zuluaga Guerrero, El equipo representante de la Alcaldía Local de Chapinero, compuesto por: Laura Malagigi, Alicia Cucaban y Laura González Pacheco, representantes del Consejo de Sabios de la localidad, María Conchita Ramírez y María del Rosario Morales Casas y el Alcalde Local de Chapinero, Oscar Yesid Ramos Calderón. Con la participación de todos estos actores locales y a partir de los acuerdos logrados se intercambiaron datos e información disponible acerca de personas mayores que cumplen con los requisitos establecidos en el Protocolo de Vancouver, para ser convocados para la consulta.

### *Metodología.*

#### *Reclutamiento*

Para las tareas de reclutamiento de los participantes de los grupos focales, se tuvieron en cuenta los procedimientos establecidos en el Protocolo de Vancouver, para garantizar la heterogeneidad de la población consultada.

Para ello fue clave el trabajo colaborativo realizado a nivel del Consejo de Gestión local, que permitió identificar líderes comunitarios y tomar contacto con varias organizaciones que tenían entre sus integrantes personas mayores o que proveían servicios a los mismos.

Organizaciones como PROVIDA y CIREN, la Asociación de Familias de Pacientes con Alzheimer, la Defensoría del Pueblo, la Universidad de los Andes, Organizaciones de Personas Mayores Agremiadas y ECOGLOBAL, y supermercados y comercios ubicados en la localidad que tenían entre sus contactos frecuentes personas mayores de diferentes grupos socioeconómicos, acercaron información y colaboraron con la difusión del Programa y el contacto directo con las personas a consultar.

Tal como se señaló anteriormente la situación de Pandemia complicó el desarrollo del reclutamiento tal como había sido planificado. Se realizaron de todas maneras múltiples contactos y en todos los casos se percibió un alto entusiasmo en las personas mayores convocadas para realizar las consultas.

### **Dificultades en la conformación de Grupos focales y diseño y utilización de otras técnicas de indagación.**

Pese a la respuesta afirmativa para participar en los grupos focales, teniendo en cuenta los protocolos establecidos, a la hora de concurrir a las reuniones muchos de los convocados no se presentaron.

Se pudo observar diferencias entre las razones planteadas por las personas mayores según estrato socioeconómico.

Las personas mayores de clase media baja y baja, adujeron que prefieren cuidarse ante la situación derivada del COVID19 y los asuntos relacionados con la seguridad y la movilidad que dificulta transitar por las calles.

Por otro lado, las personas mayores de clase media alta y alta, inicialmente se muestran interesadas, en participar de reuniones presenciales, sin embargo, a la hora de realizar el grupo focal no asisten, siendo las principales razones esgrimidas diferentes compromisos laborales y/o familiares. Sin embargo, en conversaciones informales, mantenidas con los integrantes de estos grupos manifiestan que fueron sus hijos quienes les sugirieron que no acudan a los encuentros por temor a los contagios.

### *Nuevas técnicas de indagación utilizadas*

De acuerdo a lo señalado, surge la necesidad de pensar alternativas a los grupos focales presenciales, por lo que se propone que la respuesta al cuestionario se realice a través de la modalidad **Google Forms**, lo que es aceptado por la mayoría de los consultados. Así es que entre

el 29 de junio y el 1ro de julio se pone en marcha la prueba y verificado un alto nivel de respuestas se continúa su aplicación durante todo el mes de julio.

En forma paralela y durante el mismo período se realizaron **grupos focales on line**, través de la plataforma de la Universidad Isalud, así como **entrevistas grupales via WhatsApp y entrevistas individuales de forma telefónica**.

Surgieron otra vez las diferencias por nivel socioeconómico, ya que las personas de menores recursos presentaban dificultades vinculadas a la falta de acceso o desconocimiento para el uso de tecnologías digitales.

### **La entrevista telefónica y vía whatsapp fue la que más aceptación tuvo.**

La necesidad de apelar a otras técnicas de relevamiento de información, no presenciales y la combinación de técnicas cuantitativas y cualitativas resultó sumamente innovadora y seguramente resultará un aporte para analizar y quizás incluir en nuevas investigaciones.

### *Personas consultadas.*

La totalidad de personas mayores consultadas ascendió a 101 personas.

La mayoría de las respuestas se obtuvieron a través del formulario google , 101 respuestas.

Y a través de grupos focales, entrevistas grupales y entrevistas individuales se completaron 32 consultas más.

La distribución según estrato socioeconómico y grupo de edad es la siguiente:

- Estrato Medio Bajo (Estrato 1 al 3) de 60 a 74 años de Edad. Total, Personas 59
- Estrato Medio Bajo (Estrato 1 al 3) Mayores de 75 años de Edad. Total Personas 23
- Estrato Medio (Estrato 4 y 5) de 60 a 74 años de Edad. Total, Personas 19

La selección según estrato socioeconómico se ajustó a lo señalado en el protocolo de Vancouver, por lo que se realizaron en los dos barrios Juan XXIII y San Luis, uno de estrato medio y otro bajo.

Los grupos de proveedores, por su parte fueron entrevistados vía WhatsApp o presencial y representaron a diversas instituciones del sector público privado, de la sociedad civil y la academia, siguiendo también los requisitos fijados en el protocolo.

En todos los casos y con el debido consentimiento las entrevistas y reuniones fueron grabadas y desgrabadas y constituyen la base de este informe.

### **Comentarios finales sobre las nuevas técnicas utilizadas.**

Entre las técnicas utilizadas las más aceptadas fueron las entrevistas telefónicas tanto grupales, como individuales. Pese a que las entrevistas individuales requieren demasiado tiempo para utilizarlas como técnica exclusiva, fué la que más aceptación tuvo.

En relación a los grupos focales, sólo se pudieron realizar 2 grupos, en uno de ellos participaron 3 personas mayores. Y en el segundo del que participaron integrantes del Consejo de Sabios y profesionales de diversas disciplinas, tomaron parte 7 personas mayores. Todas las personas que participaron se mostraron muy satisfechas con la invitación a la consulta

## Resultados

A continuación se presentan las principales opiniones recogidas acerca de la percepción de los consultados acerca de la amigabilidad de la localidad de Chapinero con las Personas Mayores.

A los fines del Informe se presentan los testimonios que obtuvieron mayor frecuencia y ordenados según los distintos grupos de mayores por edad y el nivel socioeconómico, cuidadores domiciliarios y proveedores de servicios públicos. Privados de la sociedad civil. En todos los casos siguiendo los tópicos planteados en el cuestionario y solicitando el consentimiento para la grabación y la toma de fotografías..

### Personas mayores de 60 a 74 años de clase media baja:

***“...tenemos un centro de salud que esta que le digo yo, a ocho cuadras más o menos de donde yo vivo, pero en montaña o sea para llevar a mi esposo tengo que recorrer esas ocho calles muy destrozadas en montaña la bajada pues rodando al fin llega; la subida es muy difícil”***

Ventajas	Desventajas	Sugerencias
<b>¿Cómo es vivir en la ciudad?</b>		
<p>Es un barrio bueno, se vive bien</p> <p>Se tiene aire fresco que viene de las montañas y vegetación</p> <p>Los vecinos son buenos y colaboradores</p> <p>Es un barrio tranquilo</p>	<p>Lo complicado es el transporte</p> <p>Andenes pequeños sin espacios para transitar con un coche o una silla de ruedas, lozas sueltas, desniveles y muchos escalones en los barrios que quedan en la parte alta</p> <p>Lejanía del hospital</p> <p>Barrios en invasión que probablemente serán desalojados</p> <p>Consumo – Drogadicción en parques y al lado de las quebradas.</p>	
<p>Espacios exteriores.</p> <p>Caminar en la ciudad.</p>		

<p>En general se camina en lugar de tomar transporte, la localidad ofrece todos los servicios que se puedan necesitar.</p> <p>Hay espacios amigables donde el IDRD los reúne para realizar actividad física</p> <p>Hay parques y hay CAIs que les hace sentirse seguros.</p>	<p>Los barrios ubicados en la loma, generan gran dificultad para que las personas mayores salgan a caminar, las distancias los asfixian, las calles muchas tienen escaleras lo que genera mayor esfuerzo y los andenes no son aptos para quienes usan silla de ruedas, no hay ramplas y algunos barrios incluso no tienen ni andenes.</p> <p>Calles angostas e invasión del espacio público</p> <p>No hay baños públicos</p>	<p>Pues, yo diría unos baños porque uno de la tercera edad ya como que la vejiga, todo le molesta y como que uno vive cerca del baño ¿no? cerca del baño.</p> <p>Necesitamos como una iglesia ahí para ir a la santa misa más cerca, me gustaría que se pudiera hacer un salón comunal, algo así.</p>
<p>Edificios públicos y negocios</p>		
<p>La localidad y en general cada barrio ofrece servicios básicos como supermercados, panadería, farmacias, etc.</p> <p>Los grandes almacenes y supermercados ofrecen buen acceso a las personas mayores</p> <p>Los servicios a domicilio tomaron fuerza en la pandemia y son utilizados por las personas mayores</p> <p>Los puntos de efectivo y paga todo son utilizado también por los mayores y sienten les facilitan las cosas para pagar servicios públicos</p> <p>El acceso a alcaldía o a la subdirección también les es amigable</p>		<p>Cómo un supermercado ahí que no hay porque le toca a uno bajar hasta la séptima a Carulla, a Cafam al lado de la iglesia de Lourdes, me gustaría mercado para uno hacerlo o almacén un almacén bien de verduras de todo que mejor dicho que no le toque a uno salir tan lejos.</p> <p>Bueno, yo diría que vinieran más los campesinos, bien sea al parque porque como no hay así supermercados cerca</p>

**TRANSPORTE**  
**En General**

	<p>La opinión generalizada es que el transporte es regular – deficiente.</p> <p>Hay mucha gente para el poco transporte por lo que especialmente en horas pico se complica</p> <p>Las personas mayores prefieren caminar</p> <p>Las frecuencias son muy demoradas</p> <p>Para quienes usan sillas de ruedas, prefieren tomar taxi o transporte informal si está dentro de sus posibilidades económicas.</p>	
<b>Transmilenio Buses SITP</b>		
<p>El sistema tiene varias rutas y si la persona mayor sabe los transbordos a realizar y los recorridos se les facilita para ir al centro de chapinero y realizar vueltas.</p>	<p>Algunos barrios las calles no están adaptadas para este tipo de transporte.</p> <p>Si la persona toma el transporte, realiza la diligencia que necesita y quiere regresar haciendo uso del beneficio de transbordo, el sistema no lo acepta por ser la misma ruta</p>	
<b>Tarjeta – Recargas</b>		
<p>Los puntos de recarga de la tarjeta Tu llave han aumentado y dichos puntos abren temprano y cierran tarde intentando dar cobertura a todos los usuarios que necesitan recargar.</p>	<p>Hay barrios donde se considera que los puntos de recarga son muy escasos, algunos puntos los quitaron.</p>	
<b>Taxis</b>		

	<p>En ocasiones no hay servicio de taxi</p> <p>El servicio es costoso, pero se toma como última opción debido a largas filas en el transporte público o la dificultad que dicho transporte público representa para una persona con alguna discapacidad</p>	
<b>Transporte Informal</b>		
<p>Hay unos carritos (informal) cuya tarifa es de \$2.000 pesos por trayecto, lo que en ocasiones resulta más conveniente que un SITP y que un taxi.</p>	<p>Este transporte tiene la particularidad que deciden “a donde ir” y “a donde no”.</p> <p>Son conducidos por jóvenes que en ocasiones corren demasiado y el peligro para las personas es inevitable, se cree incluso que algunos no tienen licencia de conducción.</p>	
<b>VIVIENDA</b>		
<b>Características de la vivienda.</b>		
<p>En general las personas viven contentas en sus casas, la mayoría de ellas con espacios amplios y que han pasado de generación en generación.</p> <p>Algunas casas son propias, otras en alquiler e incluso también las hay que fueron “heredadas” a quienes cuidaron de ellas hace ya muchos años.</p> <p>No nos iríamos de Chapinero porque Chapinero es el centro de Bogotá es muy tranquilo y aquí lo queremos mucho</p> <p>Es muy rico despertar uno con el canto de las aves hay qué hermoso por eso se amaño uno tanto acá</p>	<p>Hay mayores que viven en espacios muy reducidos</p> <p>Hay casas que son de invasión y existe la probabilidad de desalojo</p> <p>Hay mayores que se sienten “atenidos” a sus familiares.</p>	<p>Una de las mejoras sería que yo pudiera tener acceso a una habitación más que uno pueda acomodar mejor las cosas, porque toca llegar uno a sentarse en la cama porque no hay más</p>

		<p>Que nos ayudaran para reformar un poco la vivienda, que nos colaboraran.</p> <p>Pues como eso lleva ya muchos años hay paredes que ya están deterioradas y como hoy en día para tratar con un obrero eso es cosa seria y uno ya de edad. Entonces, que nos colaboraran de allá con un buen maestro o algo que nos dijeran, sí que nos recomendaran.</p>
<b>RESPECTO E INCLUSIÓN SOCIAL</b>		
<p>En general se sienten respetados.</p> <p>“... hay de todo en la viña del señor...”</p> <p>Algunos consideran que sus hijos tienen paciencia</p> <p>Consideran que en general las personas son respetuosas y amables pero la juventud es terrible.</p>	<p>En ocasiones hay problemas entre vecinos y se observa la falta de respeto</p> <p>Las expresiones de los jóvenes no es algo que comprendan ellos como personas mayores</p> <p>Sienten que ya los hijos y la juventud no les escucha.</p>	
<b>PARTICIPACIÓN SOCIAL</b>		
<b>Entablar relaciones sociales.</b>		



<p>Yo pienso que uno vive en una sociedad variable donde hay viejos, jóvenes y todos tenemos que como compaginar y no faltan los inconvenientes</p>	<p>El entorno es complejo por los problemas de inseguridad, drogadicción y hurtos (el común denominador es considerar a la juventud como culpable)</p> <p>En la gran mayoría las personas mayores consideran que el problema es desde que llegaron los venezolanos (se fue la paz, se drogan, consumen licor y se pelean)</p> <p>Los partidos de futbol en el estadio también son desencadenantes de problemas sociales</p>	<p>Que no tomen tanto, que no droguen tanto, que haya como una vigilancia a ese fútbol para que la gente salga como tranquila para sus casas.</p> <p>Como que a ellos los eduquen en las universidades, que los eduquen a respetar al mayor porque a ellos casi no les enseñan eso, que haya más respeto por el mayor y que nos acaten las ideas porque uno es mayor y tiene más conocimiento ¡que acaten!</p>
<b>Participación en actividades.</b>		
<p>Antes de la pandemia las personas mayores tenían varias actividades: “baile, ejercicios a veces nos llevaban a los parques a hacer todas las reuniones, deporte y nos llevaban a compensar a jugar bolos y muchas cosas grandes”</p> <p>“... yo por ejemplo recibí diploma y todo muy bueno y nos dieron computación.”</p> <p>Actualmente la mayoría no está haciendo actividades fuera de casa, se entretienen con diferentes actividades como tejido, colorear cuadernos, ver tv o hablar con familiares y amigos</p> <p>Algunos barrios reactivaron actividades, otros mantienen algunas actividades virtuales</p>	<p>En general los mayores extrañan mucho la dinámica y las actividades antes de la pandemia</p> <p>“... desde que entramos en la pandemia ha sido terrible y de verdad que a mi es una de las personas que me hace falta”</p> <p>“... estamos extrañando porque estamos muy quietos en la casa, estamos muy quietos, porque ni a la misa que hay poquitos, que no se puede ir, al parque también que tiene que ser poquitos, entonces no sé hasta cuánto irá a durar esta pandemia para podernos como dice el dicho “recrear un poquito”, estamos muy encerrados ¡muy encerrados!”</p>	<p>Yo digo que sería bueno que reabrieran, que allá está el salón comunal y pues sí, que no sea cantidad de gente sino por grupitos y si con el distanciamiento, porque a mí personalmente me hace mucha falta la integración porque va uno y comparte con otras personas, se le olvida el problema que tenga</p> <p>Yo diría que uno está muy quieto y el médico le recomienda a uno ejercicio y los dolores son por falta de ejercicio, estiramiento y todo, que nos recrearan aunque fuera una semana o un día por semana en un parque, que hiciéramos estiramiento con el IDRDR, todo eso me interesa.</p>
<b>COMUNICACIÓN E INFORMACIÓN</b>		
<p>La comunicación en algunos barrios se da a través de carteles</p>	<p>Algunos mayores no se sienten a gusto con la tecnología y no les interesa aprender</p>	<p>Yo pienso que también la información se debe transmitir a las personas que no tienen un</p>

<p>(cartulinas – avisos) y pasan perifoneando.</p> <p>Los grupos de Whatsapp se convirtieron en la forma de comunicación más usada</p> <p>En algunos pocos casos se usa también el correo electrónico</p> <p>Hay personas a quienes la información les llega por vía telefónica gracias a otros mayores que saben que no tienen acceso a redes sociales.</p> <p>En general las personas mayores se enteran de algunas cosas por televisión y radio.</p>	<p>Otros no tiene la posibilidad de la conexión o de los equipos que les permita acceder a la información por redes.</p>	<p>grupo de WhatsApp o no tienen la tecnología</p> <p>Para información muy bueno que anuncien por parlante, para eso si es muy buena la juventud, la debían de ocupar para eso ¡que anuncie!</p>
<b>PARTICIPACIÓN CÍVICA Y EMPLEO</b>		
<p>La mayoría de personas mayores no tienen un empleo formal. Algunos tienen subsidio de integración.</p> <p>Otros mayores hacen trabajo informal por días y algo ganan de cuando en vez.</p>	<p>Por temas de salud o del costo de traslados dejaron de realizar algunas actividades.</p> <p>Los empleos en general son informales (por días u horas cuando algo sale). Ellos expresan que ya no se consigue empleo para mayores de 60, que no se les llama “ni para barrer”</p>	
<b>Servicios Sociales – Comunitarios (Subsidios – Bono)</b>		
<p>En el Bosque Calderón hay unas personas que van al comedor de Pardo Rubí</p> <p>En cuanto a mercados ahora en la pandemia la junta de acción comunal una vez al mes o una vez cada 2 meses reparten mercados</p> <p>Algunas fundaciones vienen y reparten mercados además de los jardines infantiles de integración social y con los colegios y escuelas</p>	<p>Hay personas mayores que reciben el bono, pero este dinero solo alcanza para pagar los servicios públicos, por lo que si no tienen otro ingreso o ayuda la situación es muy complicada</p> <p>En los barrios de la loma las casas no tienen papeles ni hay registro en catastro, por lo que hay familias que tienen dos o tres viviendas, reciben arriendos y aun así (debido a la falta de registros) acceden al</p>	<p>“... un estudio concienzudo porque también hay muchos colados en lo del subsidio muchos colados entonces ellos les están quitando la oportunidad a personas que realmente no lo tienen...”</p> <p>“Que haya compromiso de las instituciones qué esto no quede en una encuesta en una reunión se habla muchas cosas bonitas que la mayoría de esas cosas quedan en un papel en una encuesta no hay</p>

<p>del distrito les están dando mercados mensuales</p> <p>El sustento de los mayores en algunos casos es porque los hijos construyen la casa familiar, arriendan y les deja a los mayores un arriendo.</p> <p>En su mayoría los mayores no tienen pensión, algunos tienen subsidio del estado.</p>	<p>bono quitándole la oportunidad a quien verdaderamente lo necesita.</p> <p>Varias personas hablan de la ayuda del IVA, nuevo subsidio que se les iba a otorgar, pero hasta el momento no les han cumplido.</p> <p>En algunos casos las personas mayores están tramitando pensión, sin que hasta el momento hayan logrado algo.</p>	<p>como compromiso de las instituciones esto se habló y esto se ejecuta ...”</p>
<b>Servicios de salud.</b>		
<p>Algunos mayores dicen que no han utilizado mucho los servicios de salud por la situación de pandemia, pero los que han requerido algún servicio (cirugía o consultas) les ha ido bien.</p> <p>Expresan que en su mayoría ya tienen como mínimo una dosis de la vacuna, en varios casos ya tienen las dos dosis.</p> <p>Algunos informan que la Subred Norte los mantiene al tanto de actividades y campañas</p> <p>En general se han sentido bien atendidos, les han llamado para colaborarles, en la vacuna y en otros temas de salud</p>	<p>La mayor dificultad se encuentra en las agendas de los servicios de salud, al llamar les dicen que no hay agenda, las filas son muy largas de manera presencial.</p> <p>Las personas mayores no se sienten a gusto con la nueva modalidad de teleconsulta, ellos consideran que no hay criterio para formular sin haber examinado al paciente. Adicional para muchos es complicado y no comprenden como o por donde recibir la fórmula después de una consulta telefónica</p> <p>El call center no es ágil, la espera en el teléfono es muy larga y en muchos casos no se les soluciona.</p> <p>Algunos tienen ayudas diagnósticas pendientes o procedimientos que no se han podido agendar.</p>	<p>En los medicamentos, que los entreguen que haya medicamentos que si no puede uno reclamarlos que los envíen a la casa</p> <p>Tantas reuniones tantas encuestas y siempre todo es igual y todo lo que se dice nunca se tiene en cuenta, eso es por las instituciones es una cadena que las entidades se hagan cargo que tengan en cuenta que cambiar las cosas que solucionar, a la persona mayor o a todo el mundo, en la salud</p> <p>Ideas de por ejemplo de más médicos, que atiendan más a las personas, que no le toque a uno bregar a pedir la droga</p>

**Personas Mayores de 60 a 74 años de clase media alta**

*“En Bogotá no tenemos mar, pero tenemos ciclo vía”*

Ventajas	Desventajas	Sugerencias
<b>¿Cómo es vivir en la ciudad?</b>		
<p>Se vive bien muy bien. “la localidad de Chapinero es muy Linda con los cerros orientales de Bogotá”</p> <p>Cuenta con un centro comercial con abundantes tiendas, en un centro bancario muy importante</p> <p>Recibe diariamente una población flotante trabajadora de cerca del millón y medio de personas</p> <p>Chapinero es dos cosas distintas un día entre semana y un fin de semana.</p> <p>Hay muchísimas Universidades, universidades grandes: La Javeriana, la Distrital, la salle, la Sergio Arboleda; lo que significa una población universitaria enorme.</p>	<p>Es una localidad compleja si se trata de manejar, las calles son de una sola vía y en ocasiones es complicado encontrar parqueadero, los conductores no tienen una cultura muy amigable hacia el peatón sobre todo los taxistas</p> <p>Para las personas mayores y sobre todo las que tengan alguna discapacidad es muy difícil porque no hay rampas para las personas mayores, los andenes están con obstrucciones, están rotos, la gente tiene que bajarse a la calle</p> <p>Chapinero en este momento de lo que adolece es de un mejoramiento de las aceras, los sardineles y en general de un transporte para la persona mayor hacia puntos digamos centros comerciales</p> <p>Se vive muy bien en unos términos generales excepto por cuestiones por ejemplo de seguridad</p>	<p>Lo único que yo veo que realmente le falta a esta localidad, de parte de la ciudad, es por ejemplo un supercade que es para todos los servicios de la ciudad</p> <p>El Centro de la Felicidad que están comenzando a construir en el barrio el Retiro que también le puede servir mucho a la comunidad, pero que esperamos que tenga un enfoque al adulto mayor...</p>
<b>ESPACIOS EXTERIORES</b>  <b>Caminar en la ciudad.</b>		

<p>En la zona G, se ha hecho una experiencia que me parece muy positiva y es incentivar el uso de la bicicleta por ciclovías, cambiar el color de la calle, es decir hicieron una textura para disminuir la velocidad de los vehículos.</p> <p>Hay una quebrada: “Las Delicias”, es una quebrada que tiene cascadas de agua y es un sitio hermoso. “lo que yo creo que hay que romper es un poco ese... esa sensación de inseguridad, esa sensación de que hay otros que nos vienen a robar, puede ser real, sí, pero eso obliga como a ir a la defensiva, como a encerrarse, como a no salir, como a no ocupar esos espacios y esas quebradas como la vieja, como las delicias, que se pueden recorrer, y en la medida en que se recorran, que haya más gente, pues son mucho más seguras.”</p> <p>La localidad tiene todo ese conflicto, altamente polucionado, donde se trabaja, donde se tienen esas principales líneas de transporte, pero pues que son cinco o seis cuadras arriba están los cerros, están los cerros que son el pulmón de la ciudad.</p>	<p>Algunos barrios no cuentan con un sitio de esparcimiento para las personas mayores a ese respecto</p> <p>Los parques no tienen rampas no tienen asideros para las personas mayores no hay bancas donde las personas puedan que si van ya cansadas para detenerse un momentito a descansar</p> <p>El problema de la desertización de la ciudad por la noche, hace que las personas mayores salgan menos porque no sienten seguridad o tranquilidad para algo tan simple como pasear con la mascota.</p> <p>Los altos niveles de contaminación cerca de las vías de transporte principales, tampoco les invita a salir.</p> <p>Hay unas zonas verdes muy bonitas pero los niveles de inseguridad son muy altos.</p> <p>Las aceras están en un pésimo, pero un pésimo estado, no solo por la falta de planeación, sino también por un problema de suelo; el suelo en esta parte de Bogotá es un antiguo lago que se ha disecado por lo tanto los suelos son de una pésima calidad para construir.</p> <p>En la quince, los andenes son más o menos transitables para una persona digamos con movilidad reducida, pero ya entra uno dentro del barrio digamos, internamente y es un desastre, es decir, es imposible que una</p>	<p>yo trabajaría mucho en el tema de aprovechar la oportunidad de peatonalizar las vías, de lograr que esos edificios antiguos se logre la habitabilidad de las personas mayores</p> <p>Digamos en el barrio, en la asociación que está impulsando: las huertas urbanas, la recuperación de la quebrada las delicias, lo de los andenes, hay ahora unas posibilidades de incorporar unos espacios verdes, parques para el barrio, entonces digamos que tenemos con estas preocupaciones que a veces uno no siente que hay personas que están empujando por otro lado, cuando lo siente uno, uno dice: “bueno, no estamos solos”</p>
---	---	---

	persona que tenga que llevarla en silla de ruedas	
<b>Edificios públicos y negocios.</b>		
<p>En la gran mayoría, los edificios tienen buenos accesos y se respeta y se tiene en cuenta las sugerencias de las personas mayores</p> <p>Los edificios nuevos tienen ciertos requisitos para accesibilidad con silla de ruedas, tener las rampas, manos de puertas, ascensor</p> <p>Hay acceso a muchos, muchos servicios</p> <p>La localidad de chapinero tiene la ventaja de poder ir caminando tanto al trabajo como a todos los servicios.</p> <p>Actualmente hay muchas oficinas desocupadas, la pandemia trajo consigo nuevas formas de trabajo por lo que los urbanistas se replantean la ciudad.</p> <p>Los Centros Comerciales: en general son accesibles a todas las personas. Hay inclusive una relativa buena infraestructura para personas parapléjicas</p>	<p>Es una localidad antigua, fue construida cuando el concepto de defensa de las personas mayores no era una prioridad en los temas de diseño por lo que hay edificaciones que por ejemplo tienen escalones para subir antes de coger el ascensor; o que al parqueadero no llega el ascensor y menos una rampla.</p>	<p>Aprovechar esta nueva era para incentivar más lo que es la noción de barrio en la localidad de Chapinero</p>
<b>TRANSPORTE</b>		
<b>En General</b>		

<p>La red de transporte es muy buena: las Caracas, el Transmilenio, la ciclo vía en la séptima; <b>“la ciclo vía es como la playa: en Bogotá no tenemos mar, pero tenemos ciclo vía”</b></p> <p>Para algunas personas desde hace 7 años a la fecha, el transporte público ha tenido una mejoría del 500%.</p> <p>Los conductores en términos generales son corteses</p>	<p>La escasez de sillas para las personas mayores</p> <p>En Bogotá y en general en todo Colombia, es muy desordenado el tráfico.</p> <p>A partir, bueno se están perdiendo las malas costumbres, por ejemplo, a partir de las diez de la noche no se respetaban los semáforos.</p> <p>Las ciclas tienen prelación en una vía intermunicipal: resultado es que todos los domingos y los festivos se vean uno muertos en la vía</p>	<p>Una ruta de salud que parte desde la alcaldía y qué es decir coordinada por la alcaldía sepan que uno tiene una cita que te pueden ayudar que te pueden colaborar</p>
<b>Transmilenio</b>		
<p>Transmilenio es un sistema muy bueno muy accesible para las personas mayores que tenemos las rampas de acceso</p> <p>Se desarrolló un sistema que venía de afuera y que resultó muy exitoso pero que también el alcalde Peñalosa montó una ciudad en función de ese sistema, un sistema de transporte masivo a partir de buses en contra de un sistema de transporte masivo que sería un metro</p>		
<b>Buses SITP</b>		

	<p>Son buses que van muy rápido, no hay la cultura de esperar que la persona mayor se suba y se acomode.</p> <p>Tienen un sistema para que las sillas de ruedas suban, pero en su mayoría los conductores no lo ponen.</p> <p>Hay otras localidades que tienen unas rutas de color amarillo donde las personas pueden subirse más más despacio donde las dejan ubicar antes de arrancar</p> <p>En las horas pico las filas para subir a SITP y a Transmilenio con demasiado largas.</p> <p>Las frecuencias no son las ideales, se puede esperar una ruta 30 o 40 minutos y de pronto aparecen tres buses en fila para el mismo lugar.</p>	
<b>Tarjeta – Recargas</b>		
Aquí se maneja una tarjeta que se llama tu llave y para el adulto mayor tiene unas rebajas, le cobran menos, no es mucho pero si hay una rebajita para el pasaje y como dicen se va descargando	Desde mi casa hasta el punto de recarga son 500 metros, para un adulto mayor, quizá se haga un poco difícil	Yo había propuesto en algún momento en la alcaldía Que uno se queda sin recarga en la tarjeta, de poder mandar un ms por el celular y recargar así la tarjeta.
<b>Taxis</b>		
El servicio de taxi es un servicio bueno, los Uber también son buenos, lo único que yo veo es que no tienen en cuenta que son personas mayores		
<b>Conducir en la ciudad.</b>		



<p>En el tema de parqueaderos si los hay y uno generalmente encuentra lugar, incluso en los centros comerciales los hay también, en los centros comerciales a veces es un poco más complicado depende también de las horas pico pero se puede</p>	<p>Dos problemas fundamentales. En algunas partes la sobrecarga de señalización. Tu llegas a una esquina y te encuentras con 6 señales y en otras en cambio no existen señales</p>	
<p><b>Ser peatón en la ciudad</b></p>		
	<p>Esta es una ciudad que está montada en función del automóvil, por todo, pero no de la gente, entonces <b>yo lo que creo es que hay que montarla en función de la gente, de las personas, y no del adulto mayor, ¡sino de todos!</b> El adulto mayor con su nieto y con su familia y con todos, el acceso al parque, es decir es una ciudad para la gente y la gente que monte en bicicleta, que tenga opciones</p>	<p>Así que exagerar digamos lo del adulto mayor, siento que no es bueno, creo que hay que incluir más gente, porque el andén del adulto mayor es el mismo andén de las personas jóvenes y de los niños de la señora con el carrito y con el coche.</p>
<p><b>VIVIENDA</b></p> <p><b>Características de la vivienda.</b></p>		

<p>De los entrevistados, la gran mayoría viven en apartamentos, todos argumentan que son muy amplios, cómodos y se sienten a gusto.</p> <p>Quien vive en casa igualmente se siente muy a gusto y consideran tener una muy buena calidad de vida.</p>	<p>El impuesto predial es muy alto, hay personas que no son capaces de pagar su impuesto: primero porque llegaron hace mucho tiempo al barrio y tuvieron una casa, pero viven de una pensión posiblemente modesta, pero como no pagan arriendo porque son propietarios pueden vivir ahí pero no pueden con el impuesto.</p> <p>El barrio el Castillo era estrato 1 y con el tiempo fue cambiando hasta estrato 5. hay una sectorización de espacios que divide los barrios, entonces un estrato 5 – 6 que colinda con un estrato 1 y hay una división completa del espacio, y lo que era una redistribución hacia abajo se ha convertido en lo contrario</p> <p>No tenemos como por ejemplo en Ecuador que el adulto mayor no paga impuesto predial, eso no lo tenemos en Colombia.</p>	<p>Yo pienso que la ciudad debería buscar incentivos para la construcción de edificios residenciales para personas mayores, algo así como por ejemplo en florida que muchos conjuntos son para mayores de 55 años y solamente pueden vivir personas mayores de 55 años</p>
--	---	--

**Opciones de vivienda.**

<p>Existe un proyecto por la noventa, abajo de la quince, digamos son apartamentos pequeños para la persona mayor, pero el edificio en sí viene con una cantidad de servicios adicionales, entonces tiene biblioteca, tiene restaurante, tiene gimnasio, tiene hasta peluquería, tienen un oratorio, tienen una sala de cine, tiene una cantidad de complementos para la persona que hacen que pueda vivir en su espacio privado, pequeño, una habitación, una sala, una cocina chiquita, pero que tiene una cantidad de servicios adicionales</p>		<p>Pero esto es unos incentivos que debe propender hacer la ciudad, licencias de construcción más económicas, prediales más económicos, servicios de pronto más económicos para que el adulto mayor, es decir un adulto mayor que sea todavía funcional puede buscar agremiarse de esa manera.</p>
<b>Respeto e inclusión social</b>		
<p>En los bancos si hay prioridad para las personas mayores, también en gran medida en la vida en comunidad, hay sectores en donde las personas mayores son reconocidas, en familia, en sociedad</p> <p>Tienen opción de ir a ferias y disfrutar sin sentir en ningún momento la discriminación por edad.</p> <p>“Como extranjero quiero resaltar que el Colombiano en todo sentido es una persona muy amable, muy cordial y muy respetuosa de la persona mayor”</p>	<p>En sitios públicos falta más la cultura sobre todo por parte de los jóvenes para dar paso a la persona mayor.</p> <p>“El día que me tocó las dos vacunas era al lado de la iglesia de Lourdes: la primera vez tuve que esperar 4 horas y la siguiente vez fueron 5 horas haciendo una fila en pleno Sol del día y todo eso, y éramos todos sobre los 60 años”</p> <p>Hay sectores de muy altos ingresos en donde la persona mayor está muy sola, eso también es una falta de respeto, porque sus hijos se fueron, no viven en el país o viven en otra zona de la ciudad</p>	
<b>Participación social</b> <b>Entablar relaciones sociales.</b>		

	<p>“... los jóvenes son supremamente irrespetuosos con las personas mayores y eso lo observa uno casi a todo nivel.”</p> <p>“... a mí me cuesta dificultad, esa separación del adulto mayor de los adultos, como digamos esa otra estratificación, digamos que además de la social, vamos a tener la del adulto mayor, el más mayor de todos, en las últimas, el menos mayor...”</p>	<p>Y empezar por ahí ¿no? Desde lo pequeño, desde donde uno vive, desde el barrio y transformar, ir desde adentro hacia afuera y sobre todo perder ese miedo a comunicarnos, a socializar, tratar de ver que el otro es un amigo, que aunque pensemos distinto podemos conversar, antes de realizarnos un poco porque ya vemos las tendencias de lo que está pasando en Latinoamérica y en el mundo, está la cosa complicada</p>
<b>Participación en actividades.</b>		
<p>En general la oferta de bienes y servicios culturales es altísima, es lo que yo siento, y he vivido en muchos sitios, además para todas las capacidades económicas.</p>	<p>Hay bastantes cosas que hacer lo malo es que uno no sabe dónde están, que hay y esto preocupa la parte de comunicación</p> <p>Yo trato a veces de salir en la ciclo vía con mi bicicleta veo que mucha gente está y no hay la cultura tampoco de dejar a uno que no puede ir tan rápido como los otros, no te dejan ir a tu manera ya pues ya no monto bicicleta porque es una molestia porque no voy tan rápido como otros</p>	
<b>Comunicación e información.</b>		
<p>Algunos mayores acceden a sitios web de la alcaldía y otras entidades para buscar la información.</p> <p>Por periódicos y por redes sociales también les llega la información y consideran que la oferta es muy, muy amplia</p> <p>El confinamiento hizo más cercanas las relaciones. Se utiliza</p>	<p>Hace falta que la alcaldía se idee una forma para que de manera mensual las personas se enteren de las actividades (el perifoneo es lo más horrible)</p> <p>Algunas personas no saben que las citas por ejemplo con la eps ahora se piden por WhatsApp.</p> <p>Nosotros estamos usando zoom, estamos utilizando computadores,</p>	<p>Puede haber sitios web que se pueda digamos divulgar a la gente para mayor conocimiento consulta estos sitios y que lo pueden poner en la alcaldía para digamos divulgar información otros sitios web</p> <p>Creo yo, mirar dónde se realizan actividades e informarles y eso que sea una voz a voz, porque de ahí podría ser por ejemplo</p>

<p>mucho el domicilio, los chats de barrio, las páginas amarillas por WhatsApp, los comités de seguridad, la policía incluso también está conectada, etc.</p>	<p>el celular, una cantidad de recursos que a nosotros nos ha tocado muy rápido adaptarnos a todo esto, pero hay muchas personas que seguramente no han podido hacerlo y personas les debió haber costado o les debe estar costando mucho trabajo acceder a estos sistemas de comunicación, lo mismo los servicios de internet no son muy baratos</p> <p>En las UPZ de los estratos bajos, la conexión a internet es muy difícil y en algunos sectores es prácticamente imposible, o el internet de wifi es muy difícil, es <b>una de las solicitudes que le hemos hecho a la alcaldía a través de la alta consejería de las TICS, que de alguna manera se le exija a los operadores de las redes de internet que se tengan en cuenta esos sectores</b>, porque hay un número importante de barrios en donde es muy difícil la conexión de internet</p>	<p>también en iglesias, no solamente de toda clase no, para que la gente sepa de las actividades que van a hacer por parte de la alcaldía, de la secretaría de acción social pero podría ser como eso</p> <p>Entonces es fundamental tener hoy en día internet, para cualquier cosa y le facilita a uno la vida</p>
<p><b>Participación cívica y empleo.</b></p> <p><b>Tareas de voluntariado.</b></p>		
<p>Una persona trabaja de forma voluntaria, los demás en este grupo hacen trabajos que les genera remuneración económica.</p>		<p>La alcaldía sitio web que pudiera anunciar que hay oportunidades o que estos son sitios en donde uno se puede comunicar para saber que hay oportunidades de compartir y dar digamos hacer un trabajo voluntario en sí</p>
<p><b>Trabajo.</b></p>		

<p>Sienten que si hay discriminación por la edad aunque no directa</p> <p>En su mayoría las personas mayores de este grupo siguen activos laboralmente con remuneración.</p> <p>“Este país me dio también la oportunidad de poder trabajar, cosa que habla muy bien también de Colombia”</p>		
<b>Servicios Sociales – Comunitarios - Servicios de salud.</b>		
<p>El hospital de Chapinero hacia <b>Brigadas.</b> atendían a todas las personas mayores, las diagnosticaron, el mismo hospital si necesitaban radiografías lo que fuera, ellos se las estaban facilitando</p> <p>En general todos se sienten afortunados con los servicios de salud, han tenido excelente respuesta y se sienten muy bien atendidos, pero reconocen que depende en gran medida de la EPS a la que se pertenezca o de los servicios adicionales que paguen.</p> <p>Colombia es uno de los pocos países que llegó al 92% de cobertura de su población</p>	<p>El hospital de chapinero ni siquiera queda en chapinero</p> <p>Se sienten muy inconformes con el servicio de telemedicina o video llamada “se empobrece la atención”</p> <p>Los casos graves de salud no se pueden atender en la localidad y deben desplazarse hasta la siguiente localidad.</p> <p>Las EPS han dejado entrever con el tema de la vacunación una grave falta en la logística y cero prioridades para los mayores (largas filas sin distancia y sin sillas para ellos)</p> <p>En ocasiones una persona que ingresa por urgencias puede incluso pasar tres y cuatro días hasta que el sistema logre ubicarlo en una cama.</p>	

**Personas Mayores de 75 años y más de clase media baja**

*“le hago una sugerencia también en especial a los medios de comunicación y sus personas que allí a través de la radio y la televisión y todos los medios nos siguen estigmatizando con el*

***tema de tercera edad, nosotros no somos ni de tercera ni de cuarta, nosotros somos personas mayores”***

Testimonio de un varón entrevistado individualmente Edad 76 años - Estrato medio bajo.

Ventajas	Desventajas	Sugerencias
<b>¿Cómo es vivir en la ciudad?</b>		
<p>Se vive bien, todo es muy bonito</p> <p>En general acompañados de familiares</p> <p>El ambiente y el aire es bueno y se tienen todos los servicios.</p>	<p>El olor de los que fuman se entra para las casas</p> <p>El transporte es muy deficiente</p> <p>Falta de farmacias en la UPZ90</p>	
<p><b>Espacios exteriores.</b></p> <p><b>Caminar en la ciudad.</b></p>		

<p>Antes de la pandemia si se salía a caminar y hacer ejercicio</p> <p>Parque en los rosales - sí es un sitio para correr y hay máquinas de hacer ejercicio</p> <p>Hay caminitos iluminados como laberintos para salir a caminar</p> <p>El camino es pavimentado hay escaleras por el otro lado hay escaleras con baranda porque las hicieron para los de los de la tercera edad pudieran agarrarse y no se fueran a caer porque es una bajada muy fea pusieron rejas para apartar el camino y poder bajar tranquilo</p> <p>Caminatas por los senderos ecológicos aquí de los cerros de Chapinero ya organizadas por nosotros mismos y por Universidades como la Javeriana, la Católica, la Antonio Nariño, con unos niños estudiantes de allá y también con profesores, entonces hemos tenido unas actividades muy buenas</p>	<p>Los parques están lejos de algunas zonas</p> <p>Las calles muy pendientes que no están pavimentadas están rústicas y los andenes dejaron escaleras</p> <p>Incomodidad para las personas mayores por ejemplo para una silla de ruedas es muy difícil hay calles destapados</p> <p>Algunos parques son muy pequeños y suelen ser de consumo de drogas</p> <p>La parte comercial es algunos sectores es muy regular</p> <p>Inseguridad y conflictos sociales que son atribuidos a los extranjeros.</p> <p>Los excrementos de las mascotas, quienes las sacan y no les recogen generan malos olores.</p>	<p>Yo le propondría que vinieran a vigilar por este lado, ese olor y que a veces no dejan dormir y todo eso, que se llevaran toda esa gente de por aquí, que los mandaran por allá, que les hicieran algo para que no se pusieran a fumar aquí al frente de la casa</p> <p>Yo considero que sería un centro de acopio por ejemplo se me ocurre que unas tiendas D1, ubicadas en el sector donde la gente pueda comprar con algo de comunidad y no tenga que desplazarse a las plazas de mercado a palo quemado y otros</p> <p>Yo sugiero que se hagan retenes en los feriados por ejemplo un viernes 5 en la tarde en sitios estratégicos, hacer unas redadas o no redadas, cómo llamen ellos, pedir documentación a las personas, a los automotores</p>
<b>Edificios públicos y negocios.</b>		
<p>El ingreso a los supermercados y en general a otros edificios es bueno y amigable con los mayores</p>	<p>Los servicios sanitarios son muy escasos y hacen mucha falta para las personas mayores.</p>	
<b>Transporte</b> <b>En general</b>		



<p>El colectivo que hay que es un colectivo no autorizado pero necesario o unos taxis que lo suben a un precio razonable</p>	<p>Cuando yo viajaba en el bus eso parecía que el bus se iba a voltear porque iba lleno se balanceaba es un peligro tremendo</p> <p>En las lomas el transporte es muy complicado</p> <p>Hay conductores que no son amables y el ambiente en ocasiones se torna pesado</p> <p>No hay transporte entre 10 de la noche y las 6 de la mañana</p> <p>Las vías son demasiado estrechas, casi una sola via, por lo que dos carros grandes no pasan.</p>	<p>Se me ocurre que hablemos con las entidades distritales, locales si la secretaría de tránsito y transporte para que funcione muy bien el tema de transporte público en este sitio</p>
<b>Transmilenio</b>		
<p>Es un buen sistema</p>	<p>El Transmilenio no sirve para algunos sectores</p> <p>Por el vandalismo hay varias estaciones cerradas</p>	
<b>Buses SITP</b>		
<p>Hay rutas que pasan por los barrios y facilitan los desplazamientos.</p> <p>En general las personas le dan el puesto a las personas mayores</p>	<p>La frecuencia de las rutas no es la adecuada</p>	<p>Que mejore la frecuencia de los buses sobre todo de los buses azules que es el SITP</p>
<b>Tarjeta - Recargas</b>		

<p>En términos generales la percepción sobre los costos es buena</p> <p>Las personas mayores tenemos un descuento más o menos bueno en la recarga.</p> <p>Hay lugares en los barrios para recargar la tarjeta, aunque las personas normalmente realizan la recarga en las estaciones de Transmilenio.</p>	<p>El descuento para personas mayores es solamente de \$200 por viaje</p>	
<b>Buses – colectivos y otros que no hacen parte del SITP</b>		
	<p>Las busetas y buses no sirven para acceso de personas con discapacidad (silla de ruedas o muletas)</p>	<p>Que hubiera unos buses, por ejemplo, un bus que sea especial que atienda esas personas que tengan la manera de ellos transportarse</p>
<p>Los taxis no tienen descuento pero son más cómodos, si se va en familia, dos, tres o más personas sale hasta más barato que el transmilenio.</p>		
<b>VIVIENDA</b>		
<b>Características de la vivienda.</b>		
<p>En general, las casas son cómodas y más o menos grandes.</p> <p>Se cuenta con los servicios.</p>	<p>Las casas en medio de los edificios pagan servicios públicos como si fueran estrato 3 o 4, es decir muy costoso</p>	<p>Yo sugeriría que las entidades, la secretaría del hábitat y las entidades observarían que mejoremos la calidad de vida de las personas en materia de vivienda</p>
<b>RESPECTO E INCLUSIÓN SOCIAL</b>		
<p>El respeto se ve ante todo entre los mismos mayores, se conocen de hace muchos años y hay aprecio y respeto entre ellos.</p> <p>Los vecinos son muy buenos y respetuosos</p>	<p>Hay personas mayores que viven completamente solas aunque tengas hijos o familia, lo que los hace sentir un poco relegados.</p>	

<p>Hay respeto y no se sienten discriminados por edad.</p> <p>“... para hacer una vueltecita me tuve que montar en un bus y tenía un paquetico inmediatamente se acomodieron a ayudarme sin yo pedírselo porque uno ya se sabe una persona que tiene 80 años”</p>		
<p><b>PARTICIPACIÓN SOCIAL</b></p> <p><b>Entablar relaciones sociales.</b></p>		
<p>Hay actividades con jóvenes y niñas del IDRD</p> <p>En términos generales las personas mayores son muy receptivas a participar</p> <p>Hay respeto hacia la persona mayor y hacia las personas en general</p> <p>Los sacerdotes y en general las parroquias incentivan las buenas relaciones y los mayores se sienten apreciados.</p>	<p>No hay mucha relación con los jóvenes.</p> <p>Las personas mayores sienten que muchos jóvenes se salieron de las manos de sus padres</p> <p>A causa de la pandemia sienten que están en ceros en temas de relaciones sociales.</p>	<p>Apoyo del gobierno que los pongan en tratamiento más recursos para ellos que los enseñen, si un tratamiento especial para ellos ya en educación, en trabajo, en recreación, en todo eso</p>
<p><b>Participación en actividades.</b></p>		

<p>Había diferentes actividades desde la alcaldía, la secretaria de integración social, el IDRDR:</p> <p>Viejo tecas, bailábamos nos llevaban a campamentos, al parque de los novios</p> <p>Semanalmente hacíamos actividades de cultura de recreación jugábamos con bolitas, la golosa, mini tejo</p> <p>Hay una salida anual directamente de la presidencia de la República: una salida anual a la costa ya sea para Barranquilla, Cartagena, Santa Marta, San Andrés</p> <p>Antes de pandemia había capacitación, costura, bordado, pintura, ejercicios, también había un semillero que es sembrar matas</p> <p>Ejercicio dos veces por semana</p> <p>Actualmente las personas mayores buscan actividades en casa como sus ejercicios, yoga, colorear libros, mándalas, o lectura.</p>	<p>Se cree que actualmente solo ha actividad para los jóvenes</p> <p>En ocasiones si se enteran de alguna actividad se desplazan al parque o salón comunal</p> <p>La líder y dijo que ella ya no se hacía cargo porque era una responsabilidad para ella que una persona mayor se le enfermara</p> <p>No se adaptaron actividades para domicilio o de manera virtual</p>	<p>Que se mejore la situación y que se acabe la pandemia</p> <p>Uno puede hablar con las personas, con las amigas por teléfono pues chévere y animarlas también que no sé dejen decaer que sean activas, porque si uno se deja decaer es malo para la salud</p> <p>Hay mucha gente que no sabe leer deberían preocuparse también por esas personas a enseñarla hay muchas personas que no saben ni firmar</p> <p>Buscar líderes que apoyen verdaderamente a la persona mayor y que tengan algo de conocimiento y que aporte que quieran la política pública de envejecimiento y vejez.</p>
---	--	--

**Comunicación e información.**

<p>Lo más común es enterarse por noticias en televisión y radio.</p> <p>A los mayores en chapinero normalmente los llaman por teléfono, tanto para temas de salud como para otro tipo de información y/o actividad</p> <p>Hay un señor que reparte en todas las casas una hojita para</p>	<p>Algunos dicen no enterarse de muchas cosas.</p> <p>No llegan volantes y la situación no está para comprar el periódico</p> <p>Algunos son renuentes a aprender a manejar el whatsapp y consideran que con el teléfono ya es suficiente, otra cosa es “complicarse”</p>	<p>Que pase toda esa epidemia para que vuelva a ser lo mismo que era antes sí que se retiren todas esas enfermedades.</p> <p>Sería recomendable el volantito un volantito llamativo para la información</p>
---	---	---

informar qué hay un bingo que día y a qué hora es la reunión		
<b>Participación cívica y empleo.</b>		
<b>Tareas de voluntariado.</b>		
Reuniones de acción comunal cada mes se proponen cosas y en términos generales se respeta la opinión de las personas mayores claro		
<b>Trabajo.</b>		
	No hay ocupación a nivel laboral, algunos argumentan que luego de los 60 ya no se les da trabajo, otros simplemente consideran que ya no están en edad de trabajar.	
<b>Participación pública y política.</b>		
La participación en el consejo de sabios es algo positivo.	El pensar es que la persona mayor no participa porque sólo se preocupan del pago del bono y ya.  Algunos consideran que en esas reuniones no los dejan hablar, "solo las doctoras hablan".  "... no hay liderazgo, no hay una persona competitiva para que lo haga, algunas mujeres en la localidad, pero solo van por que le paguen, no lo hacen con calidad humana"	Pues deberían dejar expresar a cada persona lo que va a decir
<b>Servicios Sociales – Comunitarios - (Subsidios – Bono)</b>		
Desde el Hospital de chapinero servicios de acompañamiento en psicología  Desde una fundación se enseñó lectura, escritura y computación  Universidad Nacional, talleres de pintura o de escritura	No hay actividades a causa de la pandemia, las personas mayores consideran que muchas cosas quedaron estancadas.  El bono es de \$125.000 mensual o cada 2 meses no le sirve para mayor cosa	Nos quitamos ese miedo ese miedo de salir esa cuestión porque muchas veces es el miedo, el miedo de salir, de reunirse con otro  Todos los medios nos siguen estigmatizando con el tema de tercera edad, nosotros no somos

<p>Subsidios: hay tres tipos de subsidio en tres modalidades BCD, y el subsidio que viene directamente del ministerio de transporte</p> <p>Un bono que decreto el señor Duque por la pandemia y que va hasta este mes de 80.000 pesos también</p> <p>La alcaldía local tiene un programa que apoya como a 500 personas promedio con un subsidio igual aquí la subdirección local, de bienestar social</p>		<p>ni de tercera ni de cuarta, nosotros somos personas mayores</p>
<p><b>Servicios Sociales – Comunitarios</b></p> <p><b>Servicios de salud.</b></p>		
<p>Sobre el Hospital, las personas consideran que son atendidas de manera adecuada.</p> <p>Quienes tienen servicio de salud con EPS, consideran que están bien atendidos y en general los servicios de salud han sido muy poco utilizados en el último año y medio.</p> <p>“Los servicios sanitarios no son el 100% como los quisiera uno, hay unas deficiencias pero si los hay y si prestan el servicio”</p>		<p>Que pongan gente que quiera realmente trabajar por las personas sin ánimo de lucro y hacer una reunión donde estén lo prefieran como entidad particular y las entidades oficiales de la localidad del distrito, reunirnos y convocar a otras personas como a ustedes les parezca formar un nuevo liderazgo para que estos líderes trabajen por la comunidad de persona mayor, por ejemplo la población LGTBI ellos están súper organizados y tienen todos los servicios</p>

**Personas Mayores de 75 años y más de clase media alta**

***“respecto al aire si es divino acá en el barrio, nosotros vivimos casi contra la montaña entonces es divino el aire”***

Testimonio de una de las mujeres participantes de entrevista grupal . Mayores de 75 años – Estrato medio-alto

Ventajas	Desventajas	Sugerencias
<b>¿Cómo es vivir en la ciudad?</b>		
<p>Es un barrio tranquilo, tiene la cercanía de todo, muy agradable, viene un camioncito de mercado los sábados y domingos, trae todas las frutas y verduras muy frescas y a muy buenos precios</p> <p>En general todos viven tranquilos y muy a gusto</p> <p>Chapinero la consideran como la localidad que más le aporta a la ciudad, la que tiene todo tipo de servicios, servicios médicos, servicios estudiantiles, tiene embajadas, tiene de todo, buenos servicios, muy buena comunicación por los chats, y además un medio de personas intelectuales de muchos quilates</p>	<p>El entorno no es apto para que se movilice una persona con discapacidad, en silla de ruedas, o un bebe en coche, debido al estado en el que se encuentran los andenes, hay múltiples trampas digamos de cajas de servicios que han sido robadas o destruidas y que no han sido repuestas adecuadamente</p> <p>Hay mucha inseguridad</p> <p>la invasión del espacio público, contaminación tanto por el comercio como por el tema de transporte</p> <p>Económicamente en este momento somos algo que se llama pobreza oculta que yo lo tengo que decir, porque es así en el barrio lo sabe</p>	
<p><b>Espacios exteriores.</b></p> <p><b>Caminar en la ciudad.</b></p>		

<p>Muchas personas comentan de lo arborizado del sector, de lo fácil que es sacar a las mascotas en el sector, caminar, el parque el virrey y la seguridad que brinda la estación de policía.</p> <p>“...respecto al aire si es divino acá en el barrio, nosotros vivimos casi contra la montaña entonces es divino el aire”</p> <p>Algunos lugares tienen jardín por lo que también les resulta muy sencillo caminar un poco y respirar aire de los cerros.</p>	<p>Falta de respeto de los bici usuarios hacia las personas mayores</p> <p>Los andenes que en algunas partes no existen y donde están pues están en malas condiciones</p> <p>Al que menos se cuida es al peatón</p> <p>Hay un parquecito, pero lleno de escaleras, nosotros vivimos como en una ladera y todo son escaleras, hay calles que son escaleras</p> <p>El aire estando en un sector donde es próximo a la carrera 11, a la calle 85, entonces pues el aire no es muy puro</p> <p>Contaminación en la parte de abajo de Chapinero</p>	<p>Se pudiera contar con buenos andenes, andenes adecuados como no los merecemos, mas con estos impuestos tan grandes que pagamos y bueno pues también en la educación en las personas</p>
<p><b>Edificios públicos y negocios.</b></p>		



<p>Los centros comerciales y estos sitios pues ya grandes tienen la facilidad para discapacitados, pero eso es otra cosa</p> <p>Hay edificios con parque en el último piso con bancas para sentarse.</p> <p>En general los edificios tienen buenos accesos, con sus porterías muy buenas, con sus iluminaciones muy buenas, los servicios digamos de pago, de bancos y de todo.</p>	<p>Vivir en una ladera genera algunos problemas de movilidad</p> <p>Hay unos edificios que los han convertido en paga diarios</p> <p>La habitabilidad en calle se ha convertido en un tema muy difícil de tratar porque hay una sentencia en donde se dice que “el habitante de calle es libre de tomar la decisión de estar en la calle”. El olor a marihuana, el olor del consumo a trago, ellos se vuelven agresivos, entonces es un poquito difícil</p> <p>Los andenes los hacen sin tener en cuenta la continuidad de las construcciones vecinas</p> <p>Es muy desagradable la permanencia de recicladores. hay un edificio que acaban de inaugurar, un edificio con unos apartamentos súper, súper costosos y al frente ahí se hacen, entonces eso es un tema que indudablemente afecta la calidad de vida</p>	<p>Alguna entidad haga lo que hay que hacer reubicarlos o les busquen algún tipo de bodega donde puedan ellos hacer su trabajo de recolección y clasificación de residuos reciclables pues eso es lo que se me ocurre, pero pues si sería la alcaldía la que haga eso no, que busque una manera de ubicarlos.</p>
<p><b>TRANSPORTE</b></p> <p><b>En General</b></p>		
<p>En general las personas de este grupo no tienen problema con el transporte, en su mayoría hacen desplazamientos a pie por la cercanía de todo, en caso de necesitar transporte público sienten que tienen muchas alternativas; y quien tiene alguna discapacidad ha encontrado fácilmente transporte privado.</p>	<p>Hay barrios donde no hay transporte público y se convierte en requisito para vivir en el barrio tener automóvil propio.</p> <p>Se evita el transporte público por temas de seguridad y ahora con la pandemia mucho más.</p> <p>Falta cultura ciudadana: la gente se hace la que se duerme y ven una persona mayor y no le ceden la silla</p>	<p>Si quisiera el servicio público, me encontraría aquí en la 11, buses que van hacia el sur, si subiera la séptima encontraría tanto buses que van hacia el norte o hacia el sur, bajaría unas cuadras y encontraría el Transmilenio</p>

<b>Transmilenio</b>		
Hay algunas rutas hacia el oriente de Chapinero que son muy efectivas como la del Transmilenio de la séptima, que es un Transmilenio ligero pero que sirve muchísimo para desplazarse en el norte	Yo he estado en reuniones con Transmilenio y he ido a visitar a Transmilenio, donde se maneja todo el transporte, pero entonces es un poquito difícil porque la gente se está colando mucho y al colarse mucho, lógico no tienen suficiente dinero para seguir metiendo más buses  Inseguridad (hurtos) dentro del sistema.	
<b>Buses SITP</b>		
	Quitaron la ruta del SITP, que pasaba por la circunvalar.  Los buses se demoran en pasar y cuando pasan pues van muy llenos y no cumplen la expectativa de la gente	
<b>Conducir en la ciudad.</b>		
	La dificultad como conductor es el mal estado de las vías  El mal estacionamiento en el espacio público, el estacionamiento prohibido en espacio público	
<b>VIVIENDA</b>		
<b>Características de la vivienda.</b>		

<p>En general viven muy cómodos, en amplios espacios y tranquilos. Los accesos para los mayores son adecuados.</p> <p>“... vivimos pues verdaderamente felices acá”</p> <p>El entorno es muy agradable, entonces, tenemos como vecinos, hacia el norte el barrio Juan XXIII, pues ya son barrios un poquito más complicados, pero pues cada uno esta como en su sector, entonces no hay problema</p>	<p>Hay mucha pobreza oculta que desafortunadamente,</p> <p>Hay personas mayores viviendo solas en mansiones, que no las pueden vender porque no les van a dar para comprar algo</p>	
<b>Respeto e inclusión social</b>		
<p>“hay mucho respeto por la persona mayor, en los almacenes uno entra y ya lo miran a uno y le dan a uno la silla, en los bancos también uno llega y lo atienden, hay filas para la persona mayor y también uno lo puede decir y fácilmente le dicen siga”</p> <p>Hay barrios muy organizados en la parte social, las personas mayores se sienten tranquilas y muy respetadas.</p>	<p>“... los extranjeros que pasan aquí me dicen “cucha”, me insultan, y cuando no les doy pues me dicen más cosas”</p> <p>“... ni en las encuestas siquiera me toman en cuenta porque ya no existo”</p>	
<b>Participación social</b> <b>Entablar relaciones sociales.</b>		

<p>“... la gente es muy amable acá, cuando yo he tenido que salir la gente me colabora mucho”</p> <p>El barrio el retiro es un barrio, somos esos barrios de personas mayores y tradicionales si hay arto individualismo indudablemente, pero hay mucho respeto y consideración con las personas mayores</p> <p>Las relaciones entre vecinos en general es muy buena y respetuosa.</p>		
<b>Participación en actividades.</b>		
<p>Se realizan actividades ahí en la quebrada, caminatas con el acompañamiento de la policía. En la época de navidad, se hace la novena, celebración los domingos una eucaristía.</p> <p>Comentan que no han tenido sentimiento de depresión o similar y quienes no logran acceder a actividades fuera se entretienen en lectura, crucigramas y otros.</p>	<p>La participación de las personas en ocasiones no se ve, aunque les llega la información</p> <p>En otras ocasiones la información no llega a las personas mayores, es más difícil porque no tienen un buen teléfono, no tienen computador, es un poquito difícil la virtualidad</p>	
<b>Comunicación e información.</b>		
<p>La comunicación ahora con las diferentes entidades es por whatsapp</p> <p>Comunicación con la policía de lo que está sucediendo entonces pues ellos también saben cualquier cosa que esté pasando</p> <p>Se informan por televisión, periódico y radio</p>	<p>No todos tienen acceso al beneficio de las redes: por no tener los dispositivos o no tener quien le ayude, quien le enseñe o no tener ganas de aprender.</p> <p>Las entidades exigen correo electrónico para descargar por ejemplo un certificado y muchos mayores no tienen un correo electrónico, lo que les complica el trámite.</p>	<p>Cursos, cursos de Excel, Word donde se pudieran ir a los sitios y se aprendía, no sé si tengan ahora para todo esto de tecnología, de manejar el zoom, del computador, de los celulares, No sé si tengan algún sistema pues educativo o no</p>

<p>Los chats de barrio, las páginas amarillas se convirtieron en algo muy importante y práctico</p> <p>Ven positivo que la pandemia simplemente los puso a aprender y a ponerse al día en temas tecnológicos.</p>	<p>Sesgo de los periodistas a la hora de informar.</p>	
<b>Participación cívica y empleo</b>		
<p>Algunos son pensionados, otros trabajan con sus familiares y otros se encuentran igualmente activos en sus negocios de forma independiente.</p>	<p>Conseguir empleo es algo muy complejo: por la edad, por la pandemia y recientemente por los paros y la situación económica del país.</p>	<p>Que los señores empresarios que tienen tanta plata monten empresas, para contratar personas mayores</p>
<b>Servicios Sociales – Comunitarios - (Subsidios – Bono)</b>		
<p>“Bueno pues en servicios sociales yo he asistido una vez al rosario, la persona que sigue aquí en el edificio que pertenece a la alcaldía, a la comisaria yo no sé qué, ella nos compartió muchísimos temas muy bonitos, incluso fuimos a varias actividades una vez a recorrer el rio Bogotá, pudimos montar en el cable ese que hay por allá en el sur pues cuando se podía salir obviamente”</p>	<p>Existe una pobreza oculta es la llamada pobreza vergonzante, personas que viven pues en el sector y que no les alcanza sus ingresos para cubrir sus necesidades</p> <p>Los impuestos en la clase media han aumentado.</p>	
<b>Servicios Sociales – Comunitarios</b>		
<b>Servicios de salud.</b>		
<p>Hay personas que solicitaron servicios de salud a domicilio por EPS y se sienten a gusto, tanto medico como medicinas lo reciben en sus hogares</p> <p>Tanto en la medicina prepagada como en las entidades promotoras de salud, las personas de este grupo se sienten a gusto con los servicios médicos recibidos, dicen que han</p>	<p>Hay medicamentos especiales que desafortunadamente deben ir ellos mismos a recoger y las filas son muy largas.</p> <p>Conocen de casos de familiares en donde los servicios de la EPS han sido muy deficientes y mucho más considerando que quien los utiliza es una persona mayor.</p>	<p>Sugeriría pues que se enviaran ya los medicamentos a domicilio fuera excelente</p>

tenido muy buenos servicios y excelente atención cuando la han necesitado.	Chapinero no tiene hospital porque está en otra localidad, en otro barrio y es un poco difícil para la persona mayor porque hay barrios que quedan distantes y es muy difícil.	
--	--	--

**Grupo Focal de Cuidadores de adultos mayores**

*“... a mi esposo le han hecho tres o cuatro cirugías me lo atendieron cuando tuvo este problema de ACV lo tuvieron hospitalizado un mes completo y yo no tuve que pagar ningún dinero por todo este servicio”*

Testimonio de una participante mujer de grupo focal – Mayores entre 60 y 75 años

Ventajas	Desventajas	Sugerencias
<b>¿Cómo es vivir en la ciudad?</b>		
Es un buen sitio para vivir Aire fresco y puro Tiene todos los servicios	Calles rotas que hasta el momento ninguna entidad ha arreglado  El centro de salud es lejos y bajar y subir con la silla de ruedas es muy complejo especialmente por lo mal que están las calles.  El centro de salud no cuenta con una rampa ni una forma de ingreso fácil  El servicio de acueducto es veredal entonces no tiene mucho acopio, por lo que el agua es restringida.	
<b>ESPACIOS EXTERIORES</b>		
<b>Caminar en la ciudad.</b>		

<p>El barrio es muy lindo a mí me gusta mucho</p> <p>No es tan sencillo encontrar un sitio donde yo pudiera vivir mejor porque tengo un apartamento bonito, agradable, cómodo y como hace varios años lo habito pues esta económico porque ahorita han subido muchísimo los precios</p>	<p>Lo más complejo es bajar desde las casas a la carretera principal, escalones unos diez metros.</p>	<p>Yo pienso que el aspecto nuestro es poder lograr que nos mejorarán las calles y los andenes para poder circular más fácil con la silla de ruedas es lo único</p>
<b>Edificios públicos y negocios.</b>		
	<p>El acceso al centro de salud que tenemos acceso si es difícil, pero por lo demás es muy sencillo</p>	
<b>TRANSPORTE</b>		
<p>Buen servicio, cercano, tres rutas y llega en 20 minutos al centro de chapinero.</p>	<p>No es fácil subirse a un bus con una silla de ruedas entonces en ese caso si tenemos que acudir a otras personas que viven en el barrio que tienen carro y nos prestan el servicio.</p>	
<b>VIVIENDA</b>		
<p>Casa con buenos espacios y ventilación, es cómoda, cuenta con todos los servicios</p>	<p>El único problema es la restricción con el agua.</p>	
<b>RESPECTO E INCLUSIÓN SOCIAL</b>		
<p>Ha sido muy agradable, he encontrado respeto siempre en todas las personas de mi edad y en edades intermedias y los jóvenes han sido siempre muy respetuosos conmigo no hemos tenido nunca ningún problema de ninguna especie, ni falta de respeto ni ningún atrevimiento ni malas palabras, ni abusos en absoluto para mí vivir en este sector ha sido muy agradable a ese respecto</p>		
<b>COMUNICACIÓN E INFORMACIÓN</b>		

Los mensajes de información llegan por WhatsApp		
Los nietos son el apoyo en estos temas de comunicación.		
<b>SERVICIOS COMUNITARIOS Y DE SALUD</b>		
El centro de salud es pequeño, pero es bueno.		Si nos pudieran ampliar el centro de salud para las necesidades sería magnífico
Los medicamentos los llevan a domicilio		
En telemedicina se han sentido bien atendidos		
Se sienten agradecidos con el servicio de salud por todo cuanto les han solucionado y que no les ha tocado pagar y comparan con hace tantos años cuando no existía todo como es ahora.		

**Grupo Focal de Proveedores de servicios públicos, privados y de la sociedad civil**

*“el tema de seguridad alimentaria, me parece un tema importante, yo creo que como lo decía el tema socioeconómico hace que haya muchas diferencias en ese respecto a la seguridad alimentaria, porque hay muchas personas mayores que tienen la posibilidad de comprar sus propios alimentos o que la familia le provea, pero otros no, otros dependen más de lo que hagan las entidades del estado”*

Actor Clave – Profesional Independiente –Odontóloga.

Ventajas	Desventajas	Sugerencias
<b>¿Cómo es vivir en la ciudad?</b>		
Localidad donde confluyen muchas personas precisamente por ser un corredor central, además de tener todos los estratos.	La violencia y del abandono de la persona mayor, personas que viven solas no tienen redes de apoyo familiar, carecen de ingresos económicos	Habría que hacer un proceso de caracterización, identificación y diagnóstico de las necesidades reales de las personas mayores pero digamos que como sector y a través de los conversatorios del acercamiento al territorio y la visita domiciliaria son
Son personas muy colaboradoras y obviamente participativas dentro de los procesos que se adelantan en la localidad	El tema de salud mental. Personas mayores que tuvieron que aislarse solas qué tal vez estaban	



<p>Se sacaron adelante dos propuestas que es huertas mayores y un tema de guías mayores (emprendimiento y turismo)</p> <p>Hay una alta oferta de consultorios y ya está creciendo otro closet de servicios de salud y adicional todos los que son servicios de venta de dispositivos de asistencia</p> <p>Chapinero es una de las localidades que tiene una gran área rural</p> <p>Una buena oferta cultural: de cines, de teatros, y oferta académica</p> <p>Chapinero es una localidad que concentra 15% de la riqueza de Colombia y cerca de 50% de la riqueza de Bogotá</p> <p>Chapinero es una de las localidades más envejecidas de Bogotá</p> <p>Hay facilidad de acceso al transporte, a hacer mercado eso de alguna u otra manera las personas que viven solas pues les permite desarrollar su vida</p>	<p>acostumbradas a salir a tener diferentes grupos.</p> <p>La pobreza avergonzarte que se vive en la localidad</p> <p>Una población pequeña dentro de la localidad de personas mayores de 80 años que han sufrido procesos de empobrecimiento y que tienen una pobreza oculta, es decir que sus estándares de vida pueden hoy no estar acorde con los estándares de vida que tenían en su juventud o en su adultez</p> <p>No hay senderos con facilidades, amplios para caminar, los andenes que se encuentran son bien, bien pequeños</p> <p>Hay algunos parques, pero encontrarlos es muy difícil, porque las partes por donde se llega no son tan accesibles sin rampas o barandas,</p> <p>Con barrios de ingresos muy altos pero también con unos sectores donde el ingreso diario puede ser inferior a los 2 dólares al día</p> <p>La gran afluencia vehicular tanto de transporte público como de transporte privado dificulta la movilidad caminando de las personas, y la pone en alto riesgo</p> <p>La contaminación porque por Chapinero pasa más o menos el 90% de las rutas que transitan por Bogotá</p> <p>La inseguridad de una zona tan financiera y comercial.</p>	<p>como lo que más puedo identificar desde el servicio del subsidio Tipo B</p>
<p><b>Espacios exteriores.</b></p> <p><b>Caminar en la ciudad.</b></p>		

<p>Bosque Calderón cuenta con gran zona verde son senderos ecológicos, corredores ecológicos</p> <p>La localidad cuenta con espacios verdes y también los gimnasios para uso público.</p> <p>Se empezó a organizar un poco las diferentes avenidas para generar mejor financiación electiva y diferenciar la parte del peatón</p> <p>La ciclovia por la carrera séptima que es muy importante en esa zona, y pues no tanto pensándolo en el adulto mayor, pero si en el peatón</p> <p>Chapinero es una de las localidades que más árboles por habitante tiene</p> <p>Tiene una zona muy importante verde los cerros las quebradas pero físicamente son demandantes para recorrerlas, pues no hay una respuesta local para o tures o buses o algún acompañamiento.</p> <p>La secretaría de movilidad ha venido implementando distintas vías para las bicicletas que también ayudan a que no haya esos atropellos al peatón</p> <p>La secretaría está realizando estudios, para realizar en los pasos semafóricos, que tengan sonido, para que no sean tan cortos, y las personas mayores puedan transitar con más facilidad</p> <p>Se están adelantando acciones respecto a la adecuación de andenes, de espacio público, pero falta muchísimo para que ellos puedan sentirse a plenitud cuando se movilizan</p> <p>Las mismas personas mayores, son las que de pronto han liderado planes de</p>	<p>En la zona Universitaria, los andenes son muy pequeños</p> <p>En seguridad, no es una localidad que podamos decir es peligrosa pero tampoco es la más amigable, tiene muy buena presencia de autoridades, pero en horas avanzadas de la noche pues no es la mejor zona para poder caminar tranquilamente, y mucho menos los fines de semana</p> <p>Desventaja, la característica geofísica del espacio en donde esta Chapinero porque es en una montaña. La movilidad no es fácil</p> <p>Hay muchas casas adaptadas a oficinas entonces no tienen accesos adecuados como ramplas o ascensores</p> <p>Falta de baños públicos, usted llega a pasar algo vaya que le presten un baño</p> <p>La inseguridad, la falta de iluminación. No hay senderos como para caminar tranquilamente</p> <p>Los parques están bien pero no tan tranquilos para una persona mayor, porque se le va el perro encima de uno, están los que pasan con la patineta, no existe como un sitio donde usted pueda sentarse en paz en un parque a mirar a no hacer nada.</p> <p>Hay ciertos sectores que tienen muy poco transporte y el problema de la movilidad es difícil por el estado de las vías y por la característica misma de que como es una parte alta son vías empinadas.</p> <p>La contaminación debida al tránsito vehicular</p>	<p>Mantener ese recuperación de espacios verdes porque se han perdido.</p> <p>Deberían de existir de pronto facilitadores de movilidad como rampas o de pronto diferentes tipos de dispositivos que nos ayuden en esa parte o por ejemplo hay una parte, solamente he encontrado un puente peatonal que está ubicado en Chapinero que tiene ascensor</p> <p>Una línea donde la comunidad sepa que en caso de que veamos a alguien que pueda estar necesitando ayuda, alguien perdido, se pueda llamar</p> <p>En las calles por ejemplo tiene que haber unas banquetas cada determinado tiempo donde la gente se pueda sentar</p> <p>Presencia policial y segundo también mucha cultura ciudadana</p> <p>La secretaria distrital de ambiente puede realizar jornadas del arbolado, de jardinería, y eso embellece el espacio público, en movilidad pueden pintar las aceras, realizar espacios seguros que también embellecen el parque, digamos que todas las secretarías a mi punto de vista pueden realizar algunas adecuaciones según su área de trabajo</p>
--	---	---

mejora y embellecimiento a los espacios públicos de la localidad.		
<b>Edificios públicos y negocios.</b>		

<p>Propiedad horizontal normalmente cuentan con los ascensores</p> <p>La localidad de Chapinero prácticamente tiene una infraestructura arquitectónica muy diversa, se encuentra desde edificio último modelo con todos los parámetros de accesibilidad hasta la casa de un piso en donde vive población vulnerable</p> <p>Hay muchos edificios, muchas construcciones de muchos pisos y de empresas que tienen celaduría lo que ayuda en el tema general de seguridad</p> <p>Casi el 80% de la localidad son edificios, construcciones amenas, seguras, arquitectónicamente muy bonitas.</p> <p>Las arquitecturas nuevas o edificios nuevos se están haciendo como un mayor intento en el tema de accesibilidad.</p>	<p>Dificultades de movilidad por las vías de acceso que en muchos sectores no son fáciles o no están pavimentadas todavía, están vías en construcción</p> <p>El tema de los andenes en general, son espacios reducidos donde hay ciertas diferencias, pero donde en general no es una deambulación sencilla son espacios con subidas, con bajadas, con un árbol, en otros lugares el andén no es más de medio metro y otros que tienen comercio entonces las personas no tienen esas posibilidades de caminar tranquilas</p> <p>Los barrios están en un proceso de en el cual pues evita que se pueda realmente llevar una inversión en los casos como de los parques.</p> <p>Existe pobreza oculta y otros factores que hay que tener en cuenta que de pronto alguien que vive tiene que subir a Mariscal Sucre y tiene que subir todo un camino desde la séptima o desde el Transmilenio y no hay un espacio donde se pueda sentar</p> <p>Sectores de calles empinadas, algunas de hecho están bien pavimentadas, o son en concreto, pero el hecho que sean empinadas no son ágiles para la persona mayor.</p> <p>Las edificaciones sobre la avenida Caracas, son bastante antiguas y no cumplen con los requisitos de accesibilidad para las personas mayores.</p>	<p>El acompañamiento en algunos edificios hacerlo más ameno, más diligente y más rápido</p> <p>Mirar que los andenes estén suficientemente alineados .</p> <p>Poner carriles especiales para las sillas de ruedas o cómo evitar lo empinado de estas vías.</p> <p>Tenerlas en buen estado tanto los andenes como las calles vehiculares que estén en buen estado, que los andenes no sean muy altos, que haya de vez en cuando por decir acá en estos sectores unos bancos para que descansen,</p> <p>Se hagan ramplas en los extremos de las calles en las esquinas para poder salir y poder ingresar a los andenes a pie o en una bicicleta o en una silla de ruedas.</p>
---	---	---

**TRANSPORTE**

**En General**

<p>Dentro de la infraestructura del sistema hay sillas preferenciales para ellos y en algunos paraderos del sistema se pueden encontrar sillas de descanso</p> <p>En Chapinero centro hay cualquier cantidad de transporte que uno puede encontrar para el norte, sur, oriente y occidente, pero hay casos en los cerros en donde una persona mayor se enferma a la madrugada y es muy difícil encontrar como bajarla de allá y llevarla hasta el hospital más cercano.</p> <p>Chapinero pues tiene una ventaja y es que en realidad pues casi el día a día uno puede hacer la mayoría de las cosas caminando</p> <p>Hay una infraestructura que permite que haya una accesibilidad no del 100% porque esto es de todos los días estar construyendo pero que si nos ha avanzado muchísimo en lo que se observaba hace 30 años</p> <p>Transporte público: Transmilenio, SITP es un buen sistema de transporte</p> <p>El 70% de sus calles en la localidad están en buen estado, es fácil conseguir transporte tanto transporte público, servicio de Transmilenio, y el transporte del SITP. Hay una buena afluencia del servicio de transporte en los servicios privados. Tiene la particularidad de que por estar bien ubicada es fácil acceder a un taxi o un Uber.</p> <p>Se han hecho esfuerzos para que el sistema de resultado, se tienen las señalizaciones, se tienen las cebras, también por ejemplo los buses alimentadores que son como rutas complementarias al Transmilenio,</p>	<p>En pardo rubio hay calles muy angostas para el mismo vehículo automotor</p> <p>Hay barreras de tipo físico o de tipo también cultural o actitudinal y en ese segundo punto si nos rajamos completamente, una persona mayor o una persona con discapacidad en hora pico no consigue sistema de transporte</p> <p>Hay sectores para quienes la movilización es muy complicada porque la única forma en que ellos pueden acceder digamos al transporte es bajando hasta la séptima y es demasiado sobre todo cuando ya son personas que están en avanzada edad, donde lo único que les pueden hacer son pedir un taxi porque de lo contrario es bastante dispendioso moverse de Chapinero</p> <p>“En términos de costos, pues si uno se gana menos de un dólar al día y es Transmilenio cuesta más que un dólar pues creo que es muy complicado poder acceder a un transporte público”</p> <p>Muchas vías no están en buenas condiciones</p>	<p>Establecer no sé rutas que pudieran llegar digamos en cuanto a los que no tienen el acceso, ojalá implementar rutas que fueran más asiduas en estos lugares donde no llega en el caso de ello y en el caso del sistema integrado del transporte público no sé planear de otra manera la forma en que se están construyendo estos automotores de tal manera que ojalá todos tengan la posibilidad de que no estén tan altos</p> <p>La necesidad de una cultura ciudadana que se pueda implementar donde también el uso del transporte público y el respeto por los espacios para las personas vulnerables o que están en mayor grado de vulnerabilidad puedan estar, sentirse tranquilos y cómodos en estos medios</p>
--	--	--

también se han habilitado para subir las sillas de ruedas		
<b>Transmilenio</b>		
<p>Hay Transmilenio, transporte público distrital de buses grandes muy amplios y también servicio de busetas. Entonces, si miramos el Transmilenio ha sido concebido para que las personas mayores puedan accederlo porque en Transmilenio nos movemos en estaciones, en rampas, en estaciones que le permiten el acceso directo al bus y el otro servicio el servicio de transporte del distrito son buses amplios, cómodos</p>	<p>El sistema de Transmilenio queda corto para una ciudad tan grande y pues obviamente no da abasto, si hay unos asientos prioritarios, pero obviamente no da abasto para la cantidad de tráfico que maneja la ciudad</p> <p>Es complicado el desplazamiento desde el mismo Transmilenio hasta los otros lugares</p> <p>El vandalismo ha destruido bienes públicos y entre ellos estaciones y buses de Transmilenio</p> <p>Se presentan hurtos, poca cultura ciudadana en brindar asiento las personas mayores, los conductores frenan o manejan de una manera que no tienen la cultura de pensar que quienes van de pie pueden lesionarse en un momento determinado.</p>	<p>Campañas de sensibilización a los conductores</p> <p>Trabajar fuertemente con las empresas privadas y pues las empresas transportadoras para sensibilizar a los conductores</p>
<b>Buses SITP</b>		

<p>Hay paraderos en donde hay la posibilidad de esperar sentados</p>	<p>Las personas tienen que hacer un transbordo y en el menor tiempo posible para que también pueda gozar del beneficio del transbordo, pero si se hace trancón dependiendo de San Luis y de la calera un trancón que puede ser un accidente vehicular entonces eso hace que el tiempo se acorte y no puedan gozar del beneficio</p> <p>“... en San Luis hay una zona que le llaman el tobogán y es una curva en descenso bastante fuerte que, si la persona mayor no va bien en una silla, o no va acompañada pues seguramente como hay unas distancias en esas sillas preferenciales, el espacio que hay para las sillas, se puede caer del vehículo</p> <p>Hay buses que tienen el servicio de una especie de ascensor que al abrir la puerta desciende para permitir que los cochecitos de los niños o silla de ruedas suban, pero extrañamente los conductores indican en el momento que no pueden utilizar el ascensor</p>	<p>ejercicios de sensibilización para la persona mayor, el cuidado de cómo deben conducir las personas del SITP y hace todo ese tipo de ejercicios no solamente para la persona mayor sino también para la ciudadanía en general</p>
<b>Tarjeta - Recargas</b>		
<p>Hay un descuento mediante una tarjeta, personalizada para las personas mayores; pero, eso solamente en el transporte público distrital, ellos no pagan la tarifa plena de 2.500 pagan un poco menos y los transbordos son gratis si se hacen en un lapso de tiempo determinado.</p> <p>El precio del transporte en Bogotá es un valor intermedio</p>		<p>La tarjeta de personalización eso me parece que hay que mantenerlo porque eso le ayuda a la economía de la persona mayor</p>
<b>Buses – colectivos y otros que no hacen parte del SITP</b>		

<p>Una alternativa adicional de transporte es el servicio de las flotas, que los bajan hasta la calle 72.</p>		<p>Una tarifa más económica a las personas mayores y también con estas empresas de estas nuevas plataformas de Uber y Didi y todas estas plataformas de taxis y de carros particulares de pronto negociar con el sector privado una tarifa especial si el usuario es una persona mayor</p>
<b>Taxis</b>		
	<p>Un taxi es pequeño no cabe la silla de ruedas en el baúl entonces es una limitante.</p> <p>En cuanto a las tarifas de los taxis pues son unas tarifas relativamente altas para una persona mayor</p>	
<b>Conducir en la ciudad.</b>		
<p>Hay una oferta importante de parqueaderos; sin embargo, en horas pico también se complica ubicar un lugar para parquear el carro</p>		
<b>VIVIENDA</b> <b>Características de la vivienda.</b>		



<p>Chapinero tiene sectores de todas las características de vivienda unas con unos buenos cimientos otras no, con buena iluminación buena ventilación, con hacinamientos</p> <p>Hay proyectos de vivienda dónde se busca que personas de diferentes condiciones socio económicas puedan convivir en un área, compartir área, compartir edificio, pero teniendo en cuenta ciertas reglas del juego</p> <p>El 70% de su construcción para vivienda o sea para los residentes es buena.</p> <p>Chapinero se convirtió en la localidad digamos preferida por la población LGTBI y eso ha hecho que se dé una concentración del nivel de vivienda.</p> <p>La vivienda en chapinero depende de que la persona mayor tenga una pensión o viva con sus familiares o alguien le ayude económicamente con lo cual podrá elegir un sector con un buen nivel de seguridad y ciertas comodidades en su entorno, de lo contrario no podrán gozar de dichas ventajas.</p>	<p>La mayoría de viviendas pues están ubicadas en zonas de alto riesgo y que aún no están totalmente esos terrenos legalizados</p> <p>En temas de seguridad algunas casas si no van a tener ese concepto de seguridad antisísmica, sismo resistente y todo lo demás</p> <p>“La mayoría prefiere transitar un poco por donde transitan los vehículos porque en el caso de que alguien por ejemplo vaya en silla de ruedas se moviliza con un bastón es realmente, no tiene una fácil movilidad para digamos ir alrededor de su casa o incluso ingresará su propia vivienda”</p> <p>Muchas personas viven en casas que no están acondicionadas para una persona mayor, donde muchas personas se han caído, se han fracturado</p> <p>Los cuartos de inquilinatos no son tampoco muy adecuados, y son la forma de vida mayoritariamente de quienes trabajan en la informalidad o vendedores ambulantes.</p> <p>Hay casas viejas que no son de fácil movilidad porque son casas de dos pisos, con antiguas escaleras y quienes viven ahí pues se mueven con cierta dificultad</p> <p>Hay poblaciones mayores que no tienen agua potable</p> <p>Los impuestos para las personas mayores que viven principalmente estratos 4 cuyos ingresos en 10 años puede llegar a ser prácticamente una tercera parte del valor de su vivienda, pues no les permite pagar los</p>	<p>Habría que trabajar es en la seguridad de esos espacios públicos, andenes que hay para el acceso a las viviendas</p> <p>La regulación de los barrios en una regulación de los barrios tendría que pasar por pensar que tenemos poblaciones que han estado allí 40, 50 años, personas que han ayudado a construir el propio barrio o sea que no pueden entrar con las mismas normas, ni trámite jurídico, ni judiciales, eh bueno todas estas otras cosas que se dan alrededor de la regulación de los barrios, habría necesidad de hacer acompañamiento jurídico a las personas mayores que están en ciertos barrios y territorios.</p> <p>Habría que mirar con el sector financiero, si personas mayores pueden adquirir vivienda y aprovechara esos subsidios y que creen créditos hipotecarios</p>
--	--	--

	<p>impuestos patrimoniales que se les exige a las poblaciones estratos 3 y 4 en realidad</p> <p>En Chapinero se presenta mucho el tema de paga diarios.</p>	
<b>Opciones de vivienda.</b>		
	<p>La gente puede ir modificando la vivienda de acuerdo a sus posibilidades</p> <p>No hay espacio en Chapinero para hacer construcción de vivienda social que pudiera mejorar alguna de las circunstancias</p>	
<b>Respeto e inclusión social</b>		
<p>Los saberes de las personas mayores impactan mucho y permiten también la construcción de nuevas ideas, puede alimentar y puede también ayudar a fortalecer los temas de política pública</p> <p>Colpensiones creo algo llamado Silverexpo que es como un “closter” si se quiere llamar así, de productos y servicios dirigidos a la persona mayor</p> <p>Los servicios que hace el instituto distrital de recreación y deporte en donde cada 8 días se hace la ciclo vía y adicionalmente espacios donde hay zona de aeróbicos a donde también accede la persona mayor</p> <p>Hay fundaciones y universidades que realizan actividades de inclusión.</p> <p>Hay parques y sitios culturales, recreativos para todas las edades</p> <p>Hay organizaciones en las que abundan las personas mayores igual las personas mayores son los más</p>	<p>Hay barreras y limitantes en el tema de discapacidad</p> <p>En un estrato 6 pueden estar pasando muchas cosas que también ignoramos: el tema de alimentos y del alzheimer que no conocemos y para lo cual no hay respuestas institucionales o personas que por su... por otras posibilidades de salud que pierden cierta movilidad, pierden ciertas posibilidades de desplazamiento para lo cual yo diría que la localidad no tiene ningún tipo de respuesta, ni de oferta digamos en términos de inclusión estoy pensado en inclusión</p> <p>Hay muchas personas mayores que se han resentido por el propio ruido que hacen las marchas, por la violencia que se ha generado entre protestantes y respuesta de la policía, por los gases lacrimógenos que han lanzado circulando en las calles</p>	<p>Encuentros intergeneracionales con los diferentes ciclos de vida, entonces con los jóvenes, con los niños, con los de adultez, con mujeres, con etnias, porque eso ayuda a fortalecer todo el tema en el sentido social</p> <p>Para celebrar el día del no maltrato que así no se debería llamar, debería llamarse el día y la vida entera y del no maltrato para poner como que diez mandamientos para reconsiderar a las personas viejas</p>

<p>importantes componentes de estas organizaciones y son la mayoría, hay otras organizaciones que también trabajan el tema de la salud y que también tienen una gran presencia la persona mayor hay otras organizaciones como el consejo de sabios que trabaja el tema de derechos humanos y de cumplimiento de la política pública, hay una organización que es mixta institucional y de sociedad civil que son los comités locales de dirigir, los comités locales operativos</p>	<p>No hay un medio de comunicación o algo que evidencie las opiniones de la persona mayor, digamos ellos hacen sus grupos de ejercicios, sus amistades y demás, pero algo que se diga como a nivel gubernamental, como un programa que evidencie la importancia de sus opiniones y demás pues a mi manera de ver no lo hay</p>	
<p><b>Participación social</b> <b>Entablar relaciones sociales.</b></p>		
<p>Pre-pandemia, se encontraban muchos espacios, muchos temas digamos temas culturales, temas en universidades, temas educativos, las iglesias, otro tipo de espacios espirituales sitios de yoga, sitios de meditación, realmente hay mucho en la localidad sobre todo pues en lo que son las UPZ chico lago, el refugio, Chapinero y bueno lo que se ha mencionado</p> <p>Hay una empresa que se llama per cómputo que es especialmente hecha para personas mayores con toda la paciencia, con todas las instrucciones, hechas en una medida de que la gente entienda</p>	<p>Las capacitaciones muchas veces no están estructuradas y orientadas para personas mayores</p>	<p>Tiene que haber en la comunidad sitios de capacitaciones, conectándolos con ellos para hacerlo amigable</p>
<p><b>Participación en actividades.</b></p>		

<p>FASF qué es la Fundación Asociación Social y Familiar, ellos tienen un grupo que se llama las gaviotas de persona mayor en San Luis y han venido desarrollando actividades también con personas mayores y la fundación que está más centrada en bosque Calderón qué es para adulto mayor</p> <p>En la parte espiritual las parroquias han estado muy pendiente de este grupo etario, hay un aspecto que es bien interesante y es que la persona mayor tiene una sensibilidad frente a lo espiritual y frente a la trascendencia</p> <p>A nivel de participación hay varias organizaciones, trabajan los temas ecológicos, los temas de seguridad, los temas de propiedad horizontal, los temas de animales, los temas ambientales y que se ve con mucha frecuencia una alta presencia de personas mayores</p> <p>Hay agremiaciones culturales muy bonitas, de danza, de canto, de lectura hay varios en la localidad que se reúnen para leer en algunas librerías especializadas o el grupo que fomenta en las universidades de Chapinero</p> <p>Antes de la pandemia existían como los grupos donde ellos se podían como congregarse, conocerse, como poder compartir porque muchas personas mayores están solas, no tienen a su familia, entonces es bueno tener alguna manera de compartir y estar con estos grupos con otras personas, les permite compartir sus intereses, las vivencias que tuvieron y demás</p>	<p>Con CIAPAT ha sido un reto muy importante que muchas de las poblaciones mayores y que las personas se acerquen para poderles brindar todos los servicios que son gratuitos, pero muchas de las personas no lo aprovechan como deberían por desconocimiento</p>	<p>Volver a la presencialidad o la semi presencialidad poco a poco de la mejor manera posible para reactivar lo que yo estaba porque yo siento que Chapinero este punto en general se movía bastante bien</p> <p>Acá en Colombia está la universidad Manuela Beltrán, la Universidad De La Salle con inclusive, también hay algo de la Universidad de los Andes, hay diferentes ejercicios en la comunidad académica que podían aportar de una manera bastante fuerte a adquirir espacios más incluyentes y accesibles en Bogotá</p> <p>Una campaña que se está trabajando con las personas mayores haciendo actividades artística quien quiera diligencia unos datos, una ficha o algo y lo están permanente a uno involucrando</p> <p>Las universidades deberían también como espacio, ser potencializados. Ya en Chile o en Cuba hay universidades para las personas mayores hay una oferta y un currículum hay cursos de extensión solo para las personas mayores</p> <p>Existe la infraestructura en Chapinero para que las personas participen en colegios también se pueden aprovechar espacios en la</p>
---	---	--

		tarde para charlas, encuentros, juegos
<b>Comunicación e información.</b>		
<p>Hay líderes en los barrios y a través de ese líder se promociona si hay alguna actividad o evento</p> <p>El tema de las emisoras del barrio, el canal comunitario del barrio, a través de los avisos parroquiales el domingo en la iglesia, eso son parte de los procesos de comunicación que se hace con la persona mayor</p> <p>Se hizo un proceso de capacitación para el colep a través del ministerio de la tecnología y ellos se capacitarán con un curso que les hicieron abrir un correo electrónico y fue un ejercicio muy bonito</p> <p>Acá sigue vigente la radio, televisión, por los canales locales de televisión, canales regionales como canales de Bogotá se tiene en cuenta siempre, o muy en cuenta la zona de Chapinero</p> <p>En los sectores más vulnerables lo que más funciona es el anuncio físico, o los volantes y entre ellos se da mucho el voz a voz</p> <p>Como instituciones funciona muy bien el correo electrónico y con los mayores el WhatsApp.</p> <p>Las personas tienen celular y eso es un dato que se puede potencializar y hacer llamadas hacer programas de información masiva a través de un mensaje texto o sea no partir de que la persona tenga un smartphone pero algo, o llamadas automáticas pues sistematizar todo para que las personas reciban una llamada y con un</p>	<p>La tecnología no nos ha favorecido mucho, porque la persona mayor pocas son las que tienen un Smartphone.</p> <p>La comunicación de lo que pase en las localidades en Bogotá están limitadas a las redes sociales, nos hemos acostumbrado y nos hemos volcado completamente en las redes sociales</p> <p>No hay canales internos de televisión comunitario o empresa comunitaria, entonces es muy difícil que la localidad se entere de lo que pueda estar pasando, o de las propuestas, o de los proyectos</p> <p>Obtener la información de la localidad es complejo, es muy complejo pues la oferta institucional de la localidad no es clara en las páginas web del gobierno.</p> <p>Los periódicos locales son periódicos muy amarillistas</p> <p>El primer eslabón de dificultad en el acceso a derechos y servicios es la falta de información, entonces si tú no tienes el acceso a información pues obviamente no vas a tener acceso</p> <p>Las personas mayores no están como muy asiduos en aprender a utilizar la tecnología o no saben cómo utilizarla, de pronto tienen una baja audición y no pueden escuchar lo que les están diciendo, o tienen alguna condición que sea más complejo poder</p>	<p>Ir al territorio ir a los lugares donde encontramos a las personas porque además del proceso de vinculación digital pues también es la forma que ha sido más fácil para llegar a estas poblaciones</p> <p>Más campañas políticas, acerca de cuáles pueden ser canales de información oficial</p> <p>Poder prestar radios comunitarias que son con una información no sé ... más cercana</p> <p>Creo que ese tema de información en la localidad además de procesos que me involucren como parte de la localidad para la producción de la información creo que sería una estrategia muy linda que posibilitaría además una mirada de inter clase</p>

<p>mensaje automático ya sepan cuál es la oferta</p> <p>“De toda la ciudadanía, un 10% tiene conocimiento de la oferta institucional no solo de movilidad sino de todas las instituciones”</p>	<p>comunicarse y hacerse entender de los demás</p>	
<p><b>Participación cívica y empleo.</b></p> <p><b>Tareas de voluntariado.</b></p>		
<p>Los que han tenido injerencia conmigo no están trabajando, digamos que ya son personas pensionadas que digamos que son muy colaboradores con las instituciones, y que son voluntarias en muchos casos y muchos proyectos que les apasionen como los temas ambientales</p> <p>Corposéptima, Copaco, el Consejo de Sabios, otras organizaciones, el Castillo otra organización de vecinos son completamente voluntarias ahí no hay ningún tipo de remuneración y ellos básicamente trabajan por lograr cosas para su comunidad y para su bienestar.</p>		<p>En Argentina, en Chile hay modelos de voluntariado muy interesantes en los museos en las bibliotecas eso sería algo que se podría implementar y como digo Chapinero de pronto hay mucha presencia de personas de clase alta con una buena formación profesional, ahí habría un capital que se podría aprovechar mucho.</p>
<p><b>Trabajo.</b></p>		

<p>Hace poco hicieron un proceso de artes plásticas en paraíso de artes plásticas que obviamente lo desarrollo un operador, Fundesco.</p> <p>Ser cuidador qué es una actividad no es remunerada monetariamente como tal como una labor una actividad económica</p> <p>El estudio está también en el sitio de Cepsiger: <a href="http://www.cepsiger.org">www.cepsiger.org</a> y se llama envejecimiento y vejez en Colombia y es de 2010 porque es a partir de ese estudio que hace Profamilia y que por primera vez incluyó a mujeres mayores de 49 años, en edad no reproductiva entonces esos datos nos los dieron para que los analizaremos y se hizo un estudio a profundidad que se llama envejecimiento y vejez en Colombia 2010.</p>	<p>En temas de empleabilidad pues complicado precisamente porque son personas mayores ya nadie las contrata</p> <p>Personas mayores se dedican al sector de la construcción o servicio doméstico y muchos se quedaron sin empleo por el tema de la pandemia</p> <p>Están creando normas para incentivar desde el gobierno para que se empiece la contratación de jóvenes y ese mercado competido pues va a perjudicar en el largo plazo al adulto mayor o a la persona mayor</p> <p>Los mayores se ocupan más en la informalidad o en la economía de cuidados no remunerados</p> <p>No hay una oferta de trabajo para las personas mayores, yo no veo tampoco que haya esquemas de voluntariado</p> <p>El tema de empleo es complejo porque ya las personas mayores como de 50-55 años, es muy difícil que pueda conseguir empleo como estable con todas sus prestaciones y demás. muchas personas mayores están por ejemplo en el tema de ventas ambulantes, como una manera en la que ellos pueden sobrevivir con sus ingresos</p>	<p>El tema del emprendimiento tiene que tener sostenibilidad, tiene que tener una cantidad de elementos que lo constituyan como un emprendimiento de generación de ingresos para su grupo familiar</p> <p>Emplear a esa población mayor y de poder también empezar a sembrar emprendimientos como incubadora pues de negocios nuevos liderados por adulto mayor que a largo plazo no solamente beneficia la salud mental de la población mayor si no también la productividad que muchas de las personas mayores</p> <p>Hacerle una invitación a todos los entes que podamos unirnos en pro de la diversidad mediante festivales académicos y sociales a la generación de esas incubadoras de emprendimientos y hacia esos festivales de inclusión laboral pues de la persona mayor</p>
<p><b>Participación pública y política.</b></p>		

<p>Existe una oferta para la persona mayor importante pues una gran parte de la población persona mayor la conoce o está vinculado.</p> <p>Se está haciendo la elección del consejo de sabios para renovarlo y no ha sido fácil sin embargo ya tenemos algunos candidatos</p> <p>En el tema de políticas públicas la participación de consejos como el Consejo de Planeación Territorial como el grupo de comisionados que trabaja para velar porque los proyectos de la alcaldía se cumplan como el Consejo de Sabios.</p>		<p>Que existan más formas de socializar, más formas de informar de contarle a la gente no se en la televisión o en la radio o periódicos, información que le permita a la gente enterarse y una vez que se entera estén dispuestos a participar</p> <p>Sería interesante mapear las instituciones, censarlas, que se lleve bien que haya un proceso de referenciación que las personas mayores pueden recibir esa información de lo que existe.</p> <p>El consejo de sabios en Chapinero se podría posicionar más visibilizar más hacer más presencia en las plazas públicas ubicar más a sus pares</p>
---	--	---

**Servicios Sociales – Comunitarios -(Subsidios – Bono)**

<p>Hay servicios de alimentación, Chapinero tiene una oferta que va desde almuerzos por decirte algo de \$5.000 hasta almuerzos de \$70.000 y \$80.000 entonces es muy variable, muy amplios o sea ese recurso se consigue</p> <p>La administración distrital ha creado lo que ha llamado la Tropa Social que es la asistencia a las comunidades más vulnerables con funcionarios de cada localidad que van a llevar mercados y que van un poco a enterarse de la situación de las personas en los sectores más vulnerables en Chapinero lo hacen muy bien</p> <p>Asisten las personas que ya tienen registradas, la ayudan, buscan más</p>	<p>Si hay oferta institucional por parte de todas las entidades ya sea en términos de formación, subsidios o esparcimiento. Hace falta que llegue a las personas que realmente lo necesitan, quienes no tienen teléfono, celular, o que de pronto en su diario vivir están trabajando y no tienen la posibilidad.</p> <p>El tema de seguridad alimentaria, es muy importante, hay personas que dependen de lo que hagan las entidades del estado</p>	<p>La solicitud es adherirnos al comité de envejecimiento y vejez, porque no estamos, como centro local, ni como secretaria. Estamos en el grupo y compartimos la información, pero no estamos como invitados o como miembros del Comité. Movilidad.</p>
---	--	--



<p>personas que tengan necesidad y toman en cuenta los casos en que estén necesitando recursos de salud. Eso quisiera destacarlo como algo que se está haciendo positivo frente a las necesidades de las vulnerabilidades de las personas mayores.</p> <p>Hay priorización de parte de las instituciones hacia la persona mayor que se ha adaptado al enfoque diferencial en todas las entidades</p>		
<p><b>Servicios Sociales – Comunitarios</b></p> <p><b>Servicios de salud.</b></p>		
<p>Existen los mecanismos de participación el derecho de petición, la tutela, un comunicado a la Superintendencia de salud. Mecanismos con los que se obtienen muchas de las cosas que les ha negado el sistema de salud tanto contributivo cómo subsidiado</p> <p>Las EPS hay unas que son de excelente calidad, de excelente servicio la persona mayor se siente complacida la consienten, la llevan, la traen con todas las garantías como hay otras que pueden tener una misma condición, pero no gozan de estos beneficios</p> <p>Colombia tiene un punto muy positivo que es el de la cobertura que es donde a través del Sisben y mediante programas del régimen subsidiado, muchas personas vulnerables tienen acceso a salud y tienen por lo menos una cobertura en salud</p> <p>En el sector hay muy buenas clínicas, pero son clínicas por cuyos servicios hay que pagar. En el sistema de salud subsidiado se tiene un hospital de</p>	<p>El tema de las distancias, la falta de transporte, la loma, desencadena problemáticas más complejas: una persona mayor en la loma que requiera una urgencia a las 2 o 3 am es difícil llevarla, solicitar una ambulancia y que logre llegar al hospital más cercano que dependiendo del nivel que requiera es más lejos.</p> <p>El tema de salud ya sea subsidiado o contributivo tiene sus barreras, entonces cuánto son enfermedades de alto costo o enfermedades que implican medicamentos de manera permanente entonces para las personas mayores se les complica porque se da el caso que no lo haya en existencias.</p> <p>Muchos de los puntajes del Sisben se elevaron por encima de lo que estaban calificando como anteriormente y eso significa tienen que pagar una cuota copago que les toque asumir parte de los medicamentos</p>	<p>Hay que empezar a trabajar más la parte de salud mental que es muy delicada y que cada vez van creciendo más los números de personas con algún tipo de problema</p> <p>Mejorar un poco los indicadores de atención que sean un poco más rápidos, un poco más efectivos para que la población tenga un mejor bienestar</p> <p>No quedarnos con la información de un censo de hace 4 o 5 años, hay que estar visitando y renovando la información de la población vulnerable,</p> <p>Se podría promover más una cultura de envejecimiento activo o sea ubicar más parques o aprovechar los parques que se tengan con una oferta más de hábitos, hábitos de actividad física, de juegos.</p>

<p>segundo nivel y hay algunos sitios de primer nivel de atención de salud.</p> <p>Las EPS tienen sus sucursales y atienden ahí, hay un buen servicio de clínicas y hay dos clínicas o tres clínicas muy grandes, muy buenas: la Clínica Country, la Clínica Marly son clínicas de tercer nivel pero evidentemente pues son respuestas para las EPS y para los servicios particulares Como no hay salud universal eso depende de si la persona está beneficiaria de alguien que esté dentro de la EPS dentro del paquete de la EPS o tenga un plan complementario.</p> <p>Hay muchas personas mayores digamos que ahorita están disfrutando de su pensión y tienen la manera de pagar y de tener una salud y un entretenimiento y una calidad de vida buena</p>	<p>No hay indicadores que obliguen a las empresas a generar un servicio de calidad en salud.</p> <p>El servicio de entrega de medicamentos por parte de las EPS a los que tienen su salud en las EPS no es tan fácil no hay sino como dos o tres sitios de expendios que entregan esos medicamentos y que normalmente cuando se van a reclamar hay una fuerte congestión de personas</p> <p>Las urgencias de las personas que tienen el servicio de salud Capital que es el servicio distrital tienen que ir al otro extremo de la localidad</p> <p>Hay un punto de EPS régimen contributivo que hoy en día no se reconocen los turnos prioritarios para las personas mayores</p> <p>“Sucedió que a las 6:00 de la mañana teníamos personas mayores debajo de la lluvia, haciendo una fila de más de cien personas para acceder a la vacuna”</p>	<p>La creación de espacios conversacionales de salud mental, me parece que es sumamente importante para ellos</p>
---	--	---

## Personas Mayores consultadas a través de Formulario de la herramienta Google Forms

Estrato Medio Bajo (Estrato 1 al 3) de 60 a 74 años de edad.

Total de personas: 59

ASPECTO	
La Localidad es un buen lugar para vivir (Bueno, Bien, Sano, Tranquilo)	29
Tiene problemas de inseguridad	12
Calles en mal estado	6

Vías en mal estado y/o problemas de transporte	5
Pobreza, servicios costosos, situación económica difícil	3
Falta de empleo en la localidad	3
Drogadicción en la localidad	2

Estrato Medio Bajo (Estrato 1 al 3) Mayores de 75 años de edad.

Total de personas: 23

ASPECTO	
La Localidad es un buen lugar para vivir (Bueno, Bien, Sano, Tranquilo)	6
Tiene problemas de inseguridad	12
Calles en mal estado	4
Vías en mal estado y/o problemas de transporte	4
Pobreza, servicios costosos, situación económica difícil	1
Falta de empleo en la localidad	
Drogadicción en la localidad	
Ilegalidad del Barrio	2

Estrato Medio (Estrato 4 y 5) de 60 a 74 años de Edad.

Total de personas: 19

ASPECTO	
La Localidad es un buen lugar para vivir (Bueno, Bien, Sano, Tranquilo)	11
Tiene problemas de inseguridad	3
Calles en mal estado	1
Vías en mal estado y/o problemas de transporte	
Pobreza, servicios costosos, situación económica difícil	3
Falta de empleo en la localidad	2
Drogadicción en la localidad	1
Salud deficiente	1
No pensión	1
Soledad	1

**Frente a la pregunta de respeto e inclusión:**

Estrato Medio Bajo (Estrato 1 al 3) de 60 a 74 años de edad.

Total, de personas: 59

ASPECTO	
Se les respeta, se les tiene en cuenta, se les incluye en diferentes actividades (alcaldía, integración social, junta de acción comunal) culturales y deportivas	48
Se les respeta pero no se les incluye	3
No se les respeta, ni se les tiene en cuenta	2
Siente mucha soledad	1

#### Frente a la pregunta de Transporte

ASPECTO	
Es malo. Inseguridad, no hay rutas, mal servicio y/o las vías se encuentran en mal estado	21
Regular. No llega a todos los barrios, las vías son difíciles y el SITP es muy demorado	18
Es bueno, es de fácil acceso	17
Dificultad de los mayores por los escalones altos de los buses	2
Colapsa cuando hay problemas sociales	1

#### TOTAL FORMULARIOS DILIGENCIADOS:

UPZ	Barrios que comprende		Cantidad de Mayores que diligenciaron el formulario	60 a 74 años	75 años y MAS
El Refugio:	Chicó Reservado, Bellavista, Chicó Alto, El Nogal, El Refugio, La Cabrera, Los Rosales, Seminario y Toscana.	5 Y 6	1	1	
San Isidro Patios:	La Esperanza Nororiental, La Sureña, San Isidro y San Luis Altos del Cabo.	1 AL 3	56	34	22

Pardo Rubio:	Bosque Calderón, Bosque Calderón Tejada, Chapinero Alto, El Castillo, El Paraíso, Emaus, Granada, Ingemar, Juan XXIII, La Salle, Las Acacias, Los Olivos, María Cristina, Mariscal Sucre, Nueva Granada, Palomar, Pardo Rubio, San Martín de Porres, Villa Anita y Villa del Cerro.	1 AL 3	26	25	1
Chicó Lago:	Antiguo Country, Chicó Norte, Chicó Norte II, Chicó Norte III, Chicó Occidental, El Chicó, El Retiro, Espartillal, La Cabrera, Lago Gaitán, Porciúncula y Quinta Camacho.	3 Y 4	6	3	3
Gran Chapinero:	Cataluña, Chapinero Central, Chapinero Norte, Marly y Sucre	3 Y 4	20	18	2
	TOTAL		109	81	28

## Análisis de la información obtenida

### Grupos de Personas Mayores

#### *Espacios públicos*

##### Aspectos positivos:

En términos generales, las personas mayores afirman que viven tranquilas y a gusto en la localidad, se tiene a la mano la mayoría de servicios que se puedan necesitar y al mismo tiempo se tiene cerca las montañas lo que permite purificar el aire, además de algunos parques que

permiten el disfrute de las personas mayores y en general de toda la comunidad de algunos barrios de la localidad.

#### **Aspectos negativos:**

En relación a las desventajas la mayor coincidencia observada en todos los grupos consultados es la inseguridad, la violencia en las calles, que les impide participar y transitar por la localidad.

En segundo lugar, los espacios al aire libre que presentan serios obstáculos para las personas mayores. Refieren en amplia mayoría que **las calles, andenes y vías no son aptas para el tránsito seguro de personas mayores, personas con discapacidad o personas con menores de edad en coches, entre otros.**

### *Transporte*

#### **Aspectos positivos**

La existencia del Transmilenio un sistema de transporte masivo que fue diseñado con toda la normatividad de acceso en cuanto a rampas y sillas preferenciales para personas mayores y discapacitados) y comunica diferentes regiones.

También que existen muchas rutas y Chapinero tiene la enorme ventaja de tener vías principales de acceso y de ser paso obligado

#### **Aspectos negativos.**

**El transporte es el segundo problema de gran envergadura**, citado por todos los consultados.

La poca accesibilidad del transporte, los trancones en horas pico y la insuficiencia de los buses para cubrir la demanda de pasajeros, hace que los más perjudicados sean los más vulnerables: personas mayores, personas con algún tipo de discapacidad o personas que económicamente no pueden acceder a servicios más cómodos.

En los dos temas investigados se **observa claramente el contraste entre la clase media alta y la clase media baja**, que, si bien están muy cerca geográficamente, las percepciones son muy diferentes.

Los consultados de clase alta se sienten totalmente a gusto porque tienen cerca las montañas, el aire puro y en sus carros o en sistema de transporte público en horas valle se desplazan a lugares cercanos y logran llevar una vida cómoda, consideran por lo tanto que Chapinero es una localidad totalmente amigable y acogedora.

La clase media baja por el contrario manifiesta encontrarse con grandes dificultades en calles, andenes, distancias especialmente los barrios de las zonas altas, cuyo paisaje es muy pintoresco pero que complica satisfacer necesidades básicas como por ejemplo asistir a una cita médica, por no encontrar un transporte cómodo o amigable para desplazarse, o tener que realizar

transbordos y encontrar que algunos medios no brindan la facilidad para subir y bajar poniendo en riesgo su seguridad.

En lo concerniente a la salida por disfrute o por compras, la clase alta cuenta con los centros comerciales y zonas de esparcimiento con servicios sanitarios adecuados, pero las personas que pertenecen a estratos más bajos y que viven en la parte alta de la ciudad no cuentan con parques cercanos, zonas de descanso que les permita una caminata tranquila a alguna hora o incluso el tema del baño que para muchos de ellos es algo básico y primordial

Por el otro lado se verifica la desventaja de aquellos, en general de estratos medios bajos, que asistían antes de pandemia a talleres y programas que los incluían de forma más concreta en la sociedad y perdieron esta oportunidad.

*“... el dos de agosto tengo una cita, entonces yo decía que, si no sería posible presencial, porque según eso ahora todo es por teléfono o por internet, entonces yo digo bueno, pero a mi quien me va a tomar la tensión? ¿cómo hago para la formula?.... ”*

## Vivienda

### Aspectos positivos:

Muchos de los consultados afirman que en términos generales, las características de las viviendas cumplen con las expectativas de sus ciudadanos mayores y que se deberían hacer algunas adecuaciones en los edificios mas antiguos para poder seguir viviendo en su casa de toda la vida.

### Aspectos negativos

En primer lugar, el entorno es inseguro, con alto movimiento financiero, solitario en las noches y los fines de semana, y especialmente en pandemia con poca circulación de población.

Chapinero es una localidad que alberga una gran cantidad de población flotante, y ello trae consigo varios puntos a considerar que van desde la forma de vivir en el edificio, en el barrio, en la comunidad, hasta las características de las viviendas.

Existen por lo tanto oficinas desocupadas, universidades que ya no reciben la misma cantidad de estudiantes; la población flotante ya no participa tanto de la vida de la ciudad y se tiene una localidad tremendamente solitaria y posiblemente continúe así ante las nuevas modalidades laborales, que surgieron durante la Pandemia y probablemente persistan en el tiempo.

*“los urbanistas se están replanteando ahora no hacer tanta oficina, fíjate que ahora no solo en la localidad de chapinero hay más de 18 mil metros cuadrados de oficinas vacías y que posiblemente en un lapso breve no se ocupen porque la gente ya tiene otra forma de trabajar”*

En línea con este tema de la vivienda, y teniendo como base el hecho que se ha aclarado desde un inicio que Chapinero es una localidad adecuada para este tipo de estudios, ya que se encuentran todos los estratos socioeconómicos, resulta muy interesante abordar el tema de la “pobreza vergonzante”, que salió a la luz durante la investigación en varios grupos focales y entrevistas. Se refiere a aquellas personas que habitan viviendas ubicadas en barrios de estratos socioeconómicos altos, pagando servicios públicos e impuestos de estratos socioeconómicos altos, pero que en la actualidad no tienen ingresos que les permita sostener ese nivel de vida, lo que para ellos significa no solamente las implicaciones financieras y jurídicas, sino además el impacto emocional y social de no tener las mismas posibilidades que tenían en su juventud o adultez y que conlleva a un detrimento en las condiciones de salud tanto físicas como mentales.

## *Salud*

### **Aspectos positivos.**

En general hay una valoración de la amplia cobertura de salud de la población a través del sistema público, aunque restringido en término de tipo de prestaciones y calidad de atención.

Como en otros temas indagados esta investigación ha revelado la influencia del nivel socioeconómico en la percepción de los entornos y servicios que se ofrecen.

Las personas de estrato medio alto se sienten satisfechas con sus servicios de salud y se percibe un sentimiento de agradecimiento hacia los servicios que sus entidades les prestan.

Es importante mencionar que la gran mayoría de ellos cuentan con servicios adicionales que deben pagar mensualmente y no simplemente el sistema de seguridad en salud que usa la casi totalidad de la población trabajadora del país.

En el caso de las personas de estrato socioeconómico medio bajo, se observan diferencias entre los que consideran que han tenido un buen servicio y los que se sienten a disgusto, ya sea por las largas filas en los puntos de servicio, por la dificultad de conseguir turnos para acceder a los especialistas, ayudas diagnósticas o procedimientos.

Las personas de estrato socioeconómico bajo, por su parte, se lamentan de no contar con un hospital en la localidad, lo que produce grandes dificultades frente a las urgencias que se puedan presentar en horas de la noche, y sobre todo para las personas que viven en las partes altas.

## *Respeto e inclusión social*

### **Aspectos positivos**

En términos generales las personas mayores se sienten respetadas. Tanto en los servicios públicos como privados y valorizan las actividades y ayudas intergeneracionales y entre vecinos.



Se valoriza especialmente en todos los grupos los vínculos amables y respetuosos entre personas de la misma generación.

### **Aspectos negativos**

Muchos testimonios se refieren a la percepción de soledad, tanto en personas que viven solas , como en otros que se sienten solos aun cuando vivan con otros allegados. También se perciben quejas sobre los extranjeros que generan ruido, peleas y en algunos casos falta de respeto hacia los mayores.

También hay percepciones de malos tratos o baja consideración en el transporte y oficinas públicas y bancos..

### *Inclusión social y brecha tecnológica.*

Si bien el tema de la inclusión digital y la brecha tecnológica se incluye como un apartado aparte en este análisis ya que fue un tema recurrente a lo largo de toda la investigación diagnóstica.

Sin lugar a dudas la pandemia por covid 19 visibilizó muchas de las dificultades que presentan las personas mayores a la hora de tener que usar dispositivos digitales, pero así también en algunos casos se percibieron ventajas.

### **Aspectos negativos.**

En su mayoría las personas de estratos socioeconómicos bajos manifestaron serias dificultades para mantenerse comunicados y acceder a las tecnologías digitales.

Al no contar con teléfonos inteligentes u otros dispositivos, no sólo quedaron aislados, sino que también se vieron perjudicados en las posibilidades de acceder a servicios de salud, ya que para ellos no es sencillo recibir atención médica sin contar con correo o WhatsApp, se les dificulta pedir turnos, recibir recetas y prescripciones, etc. Además, por el temor al contagio y el riesgo que implica acercarse a un servicio de salud por control o cualquier seguimiento de alguna condición especial en salud, muchos de ellos suspendieron sus controles y tratamientos.

Tampoco pudieron seguir las actividades educativas y sociales a través de zoom, como si lo hicieron otros grupos de mayor alto nivel socioeconómico.

### **Aspectos positivos**

Los consultados, pertenecientes a estratos medios altos, afirman en su mayoría que la Pandemia se constituyó en una oportunidad para realizar nuevos aprendizajes ya que se vieron en la necesidad de aprender distintas tecnologías digitales y cerrar un poco la brecha tecnológica que se tenía entre generaciones.

También valoran que debido al aislamiento en sus casas y con la familia más cercana, le ofreció la posibilidad de compartir un poco más con ellas, alejarse en alguna medida del gran estrés de la ciudad y contar con la posibilidad de servicios de salud que los atienden telefónicamente, por

WhatsApp y por otros medios tecnológicos incluso mejor que de manera presencial. Una ventaja reconocida por casi todos los consultados es que les llevan los medicamentos hasta su hogar.

El siguiente testimonio afirma lo comentado:

***“nosotros estamos usando zoom, estamos utilizando computadores, el celular, una cantidad de recursos que a nosotros nos ha tocado muy rápido adaptarnos a todo esto, pero hay muchas personas que seguramente no han podido hacerlo y personas les debió haber costado o les debe estar costando mucho trabajo acceder a estos sistemas de comunicación, lo mismo los servicios de internet no son muy baratos”***

## **TRABAJO**

En este tópico se destaca que la mayoría de las personas mayores consultadas desean continuar trabajando, ya sea por razones de sobrevivencia o por su interés en la tarea que vienen desarrollando.

### **Aspectos positivos**

Sin embargo no se han escuchado opiniones positivas en relación a este tópico.

### **Aspectos negativos**

En los sectores más bajos los empleos son informales y con muy baja remuneración.

En los sectores medios, aquellas personas que ya perciben una jubilación continúan trabajando y percibiendo remuneraciones.

También se evidencia en este grupo prácticas de voluntariado social

Existe coincidencia en todos los consultados que existe una alta discriminación por razones de edad.

### **Los proveedores de servicios para personas mayores**

Los actores clave que participaron en la investigación, tienen una visión muy acorde a la visión expresada por las personas mayores.

La mayor coincidencia se encuentra en los obstáculos que presentan los temas de espacio público, el transporte y la atención de la salud

En los dos primeros casos las desventajas se observan en relación a la poca accesibilidad, y el maltrato que, en algunos casos, reciben las personas mayores en la utilización de servicios públicos y privados.

También hay coincidencia en la poca disponibilidad de servicios de cuidados de largo plazo para personas con enfermedades crónicas.

### *PARTICIPACION SOCIAL*

En relación a las oportunidades de participación la opinión generalizada es que muchas de las oportunidades se interrumpieron en tiempos de Pandemia y en tal sentido lo sienten como una importante pérdida que repercute en su salud física y psicológica.

También hay coincidencias en que la inseguridad y la violencia han influido en la disminución de la posibilidad de participar de actividades sociales y recreativas. En muchos casos se atribuye a la inmigración de jóvenes de países vecinos el incremento de la drogadicción y violencia callejera.

## **Resumen final de las opiniones predominantes, obstáculos y ventajas**

### *Opiniones Predominantes*

- Mal estado de las calles, andenes, y vías.
- Buen lugar para vivir, con aire puro y todos los servicios
- Escaleras en algunos sectores que impiden la buena movilización de personas mayores o con algún tipo de discapacidad
- Inseguridad en algunas zonas
- Falta de zonas de descanso, espacios verdes como parques, especialmente en los barrios de las zonas altas.
- Buen servicio de transporte en la parte baja de chapinero y pocas rutas además con poca frecuencia en los barrios ubicados en las laderas.
- Viviendas en general cómodas y amplias
- Pobreza oculta en los estratos altos
- Inclusión y respeto especialmente de parte de algunas entidades que se preocupan por la persona mayor como alcaldía, secretaria de integración social e IRD.
- Deterioro de muchos servicios con todo el tema de la pandemia por covid 19, les hace mucha falta las actividades que realizaban antes con otros mayores.
- Servicios de salud con buena atención en términos generales, aunque desmejorados con el tema de la pandemia.
- Distancia con el hospital más cercano y preocupación por no tener en la localidad un centro de salud de mayor complejidad.

## **VENTAJAS**

### *ESPACIOS AL AIRE LIBRE Y EDIFICIOS*

- Hay parques, hay quebradas en la localidad, hay lugares para el descanso y el disfrute del tiempo libre.
- El aire es purificado al estar tan cerca de las montañas

### *TRANSPORTE*

- La localidad es atravesada por grandes vías principales de la ciudad lo que le otorga una gran variedad en cuanto a modos y rutas de transporte

### *VIVIENDA*

- Mayoritariamente la localidad está compuesta por edificios de apartamentos. En general las personas mayores viven en apartamentos y/o casas cómodas, con buena iluminación y servicios públicos

### *RESPECTO E INCLUSIÓN SOCIAL*

- Desde la secretaria de Integración Social, la Alcaldía y otras entidades se llevan a cabo proyectos y programas en temas de participación e inclusión social.

### *COMUNICACIÓN E INFORMACIÓN*

- La pandemia generó que la localidad y particularmente los barrios se organizaran de forma tal que por grupos de Whatsapp, chats y otros medios se ofertan servicios de toda clase, se ayudan entre si e incluso se constituyeres comités de convivencia, de seguridad (donde participa la policía) entre otros.

### *ASISTENCIA COMUNITARIA Y SERVICIOS SANITARIOS*

- Muchos de los mayores participantes en la investigación cuentan con los subsidios otorgados por el gobierno: algunos derivados de la pandemia y otros con el Bono de Colombia Mayor y otro tipo de subsidios que vienen desde la subdirección local de bienestar social.
- Las Personas Mayores cuentan con algún tipo de seguridad en salud, bien sea en los regímenes contributivo o subsidiado.

## **Propuestas**

En este apartado se sintetizan las principales propuestas de mejoras, surgidas de las consultas realizadas

## *Propuestas de las Personas Mayores*

- Lugares de descanso y baños públicos que permitan a las personas mayores el disfrute de los espacios al aire libre
- Se hace necesario el mejoramiento los andenes en la localidad e incorporar unos espacios verdes en los barrios.
- Subsidios destinados para remodelación y/o adecuación de vivienda
- Re apertura de las actividades en salón comunal y otros espacios y/o lugares que fueron cerrados a causa de la pandemia
- Un estudio que permita identificar la necesidad real de quienes reciben actualmente el subsidio y quienes están por fuera.
- Adecuación e Instalación de los servicios de Supercade en la localidad.
- Impulsar las huertas urbanas y la recuperación de la quebrada las delicias.
- Incentivos para la construcción de edificios residenciales para personas mayores, algo así como por ejemplo en florida que muchos conjuntos son para mayores de 55 años y solamente pueden vivir personas mayores de 55 años.
- Mayor divulgación de los planes y programas, incluso de las oportunidades para hacer voluntariado, a través de diferentes medios como páginas web, radio, televisión y en lugares como iglesias, entre otros.
- Mayor vigilancia en los barrios para temas de inseguridad y drogadicción.
- Centros de acopio de frutas, verduras y otros de primera necesidad, ubicadas en el sector donde la gente pueda comprar y no tenga que desplazarse a las plazas de mercado de la ciudad.
- Mejorar la frecuencia de los buses azules del SITP.
- Ubicación y mejoramiento de las condiciones de trabajo de las personas que se encargan del reciclaje en los barrios: donde puedan ellos hacer su trabajo de recolección y clasificación de residuos reciclables.
- Implementación de programas, cursos para personas mayores en la enseñanza de: manejo de teléfonos inteligentes, Whatsapp, internet, Word y Excel entre otros.
- Ampliación del centro de salud de la localidad.

## *Sugerencias Actores Claves*

- Caracterizar, identificar y diagnosticar las necesidades reales de las personas mayores, a través de acercamiento al territorio y visita domiciliaria para el tema de los subsidios.
- Recuperar los espacios verdes.
- Construir facilitadores de movilidad como rampas (al inicio y final de los andenes, por ejemplo) y/o dispositivos como ascensores en los puentes peatonales.
- Establecer lugares de descanso, por ejemplo, unas banquitas cada tantos metros.
- La secretaria distrital de ambiente puede realizar jornadas del arbolado, de jardinería, y eso embellece el espacio público.
- Pintar las aceras, establecer espacios seguros que también embellezcan las zonas.
- Implementar programas de cultura ciudadana en donde en el transporte y en el espacio público se respete y considere a las personas vulnerables de forma tal que puedan sentirse tranquilos y cómodos en estos medios.

- Realizar campañas de sensibilización a los conductores.
- Establecer tarifas especiales para las personas mayores en transporte, no solamente en el servicio de transporte público sino también en los servicios particulares como taxis, Uber, Didi, entre otros.
- Realizar encuentros intergeneracionales con los diferentes ciclos de vida, porque eso ayuda a fortalecer todo el tema en el sentido social.
- Promover y realizar actividades artísticas de fácil acceso para las personas mayores.
- Ofrecer un currículum de cursos de extensión solo para las personas mayores en las universidades de la localidad.
- En Argentina o en Chile hay modelos de voluntariado muy interesantes en los museos, en las bibliotecas eso sería algo que se podría implementar, con personas de clase alta que tienen una buena formación profesional.
- Propiciar emprendimientos como incubadora de negocios nuevos liderados por adultos mayores.
- Mejorar los canales de comunicación e información, adecuados a las personas mayores y libres de estereotipos.
- Visibilizar al Consejo de Sabios de la localidad, tener más presencia en las plazas públicas, de forma tal que se pueda ubicar a sus pares.
- La solicitud es adherirnos al comité de envejecimiento y vejez, porque no estamos, como centro local, ni como secretaria. Estamos en el grupo y compartimos la información, pero no estamos como invitados o como miembros del Comité.
- Promover una cultura de envejecimiento activo, ubicando más parques o aprovechar los parques que se tengan con una oferta más de hábitos, hábitos de actividad física, de juegos.
- La creación de espacios conversacionales de salud mental.

## **Sugerencias finales**

El estudio realizado da cuenta de las ventajas y dificultades que la localidad de Chapinero tiene para la vida cotidiana de las personas mayores. Sin dudas son muchas las fortalezas para avanzar hacia un Plan de Mejoras, que tenga en cuenta las propuestas realizadas.

La realización del diagnóstico ha permitido escuchar principalmente las voces de las personas mayores, pero también de otros actores clave que manifestaron su interés en colaborar en la realización de este Plan.

El Programa Ciudades Amigables con las personas mayores propone la participación de éstas en cada una de las etapas del Plan. Para ello se conforma un grupo motor que lo impulse y monitoree.

La localidad de Chapinero cuenta con varias organizaciones de la sociedad civil integradas por personas mayores y tiene como valor principal el Consejos de Sabios y Sabias que se ha sumado desde el inicio a este Proyecto, y que significa aportes valiosos en este sentido.

La decisión política del alcalde en adherir al Programa y su clara concepción de que el plan de Mejoras debe ser intersectorial y que para ello requiere la convocatoria las áreas del Gobierno local, así como la convocatoria a otras jurisdicciones, al sector privado, a la academia ya a todos los que quieran sumarse es una fortaleza que seguramente hará de Chapinero una Ciudad más amigable con las Personas Mayores.

Finalmente resaltar el compromiso del equipo técnico municipal para poder cumplir con este objetivo y la tarea que sin lugar a dudas seguirán realizando para mejorar la calidad de vida de las personas adultas mayores.

## **ANEXO 1**



## ANEXO II

## ANEXO III